

Verbindungsbroschüre Bulletin de liaison

Publication du secrétariat permanent du Contrat de Rivière de l'Amblève

Les journées
Wallonnes
de l'eau

Du 14 au 22 mars 2015

n° 28

Mars 2015

Le Val des Capucins



*Au cœur du centre du vieux Stavelot,
des chambres de charme et de caractère.*

Famille MENARD
1-3 devant les Capucins
4970 STAVELOT

Tél. +32 (0)80 86 40 05
Gsm +32 (0)478 53 40 59
levaldescapucins@skynet.be
www.levaldescapucins.be

Calme et détente au

Val du Roba

Ligneuville

Ouvert de fin mars à fin octobre

Open vanaf einde maart tot einde oktober

Fermé le vendredi

Tél. : 080/57.01.93

Vrijdags gesloten

Audits et certifications énergétiques - Liège



Pour vos audits PAE et vos certificats PEB

Gilbert Hansoul
0475/807592

Devis gratuits sur :
<http://www.certification-energetique-liege.be>
mail: peb.pae.certifenergy@gmail.com



Au Fil des Arts

Au cœur de la cité abbatiale de Stavelot, des chambres avec salle de bain privative et petit-déjeuner convivial.

Adresse : rue Neuve 95 à 4970 Stavelot.

Tel. : (+32)(0)80/88.07.67
G.S.M. : (+32)(0)476/253.153.

www.aufildesarts.be

Les Etangs du Menhir

Pêche à la truite



Barbecue - Bar - Terrasse
Salle 100 places
Pisciculture
Journée
Demi-journée
BELLEVAUX
Gsm 0477.603.837

www.les-etangs-du-menhir.be

En mars et avril : Déversement de plus de 1000 saumons



Tous les jours de 7h à 19h

**Au cœur du Val de Salm,
le choc des saveurs, le poids des arômes et des parfums**

Restaurant et Traiteur

S.P.R.L. Restaurant l'Ecurie
Mr et Mme Zangrandi - Dernelle
30 avenue de la Résistance - 6698 Grand-Halleux

Ta. 080/21 59 54

Fax 080/21 76 43

Email : ecurie.restaurant@gmail.com

Site : www.restaurant-vielsalm.be



Sommaire

- Editorial p. 3
- A propos de l'environnement et journées OCRP – Appel aux bénévoles p. 4
- Les enfants de Stoumont, moteur pour un environnement propre p. 5
- Le lancement du javelot. Chouette enquête p. 5
- Hoffnung für die Flussperlmuscheln im Ourtal ? p. 6
- Espoir permis pour les moules perlières de la vallée de l'Our ? p. 7
- Le point sur la gestion des eaux pluviales P. 8 - 9
- Les journées wallonnes de l'eau 2014 p. 10 - 26
 - Visite de la station d'épuration d'Aywaille p. 10
 - Stations d'épuration collectives dans le sous-bassin de L'Amblève : où en est-on ? p.11-13
 - Le monde aquatique et l'histoire du pont d'Aywaille p.14
 - Programme JWE 2015 Ecoles et Tout public p.15-18
 - Quelques ricochets dans l'eau au CRIE de Spa p.19
 - Produits d'entretien au naturel au Musée de la Lessive p.20
 - Le fonctionnement d'une station d'épuration collective p.21
 - Visite exceptionnelle de la carrière de la Belle-Roche p.22-23
 - Promenade dans les vallées de la petite Roer et de la Roer (Rur) p.24-25
 - Découverte de l'installation de traitement de l'eau potable à Elsenborn p. 26
- Coups de soleil sur le tourisme wallon p. 27
- Concours Photos Comblain et Waimes p 28
- La cellule de coordination du CRA était de sortie p. 29
- La pêche en fête aux étangs de Stavelot p. 30

Editorial

Pouvons-nous construire un espoir de pérennité pour la moule perlière ? Arrivera-t-on un jour à endiguer l'habitat permanent dans les campings? Le tourisme lié à l'eau est-il de qualité dans le bassin de l'Amblève ? ... Autant de questions auxquelles nous tentons d'apporter une réponse dans les articles présentés. Pour le moins, le débat est ouvert et vos réactions pourront l'alimenter.

Ce bulletin fait aussi le point sur des sujets importants comme la gestion des eaux pluviales, la lutte contre l'imperméabilisation des surfaces. Enfin, les Journées wallonnes de l'Eau 2014 sont mises à l'honneur dans ce premier numéro annuel, sans doute pour vous annoncer le programme de l'année 2015 ! A consulter sur notre site internet www.crambleve.be ou notre page facebook <https://www.facebook.com/crambleve?fref=ts>

Je vous invite, sans plus attendre, à remonter le fil du temps (et de l'eau) durant quelques articles. Bonne lecture.

Fabrice Léonard
Président



Université des Champs 2015

L'université des Champs, c'est quoi ? Des chercheurs et des professeurs exposent aux amateurs. Cinq séances gratuites tous les mardis de 9h à 12h au Château de Rahier réparties entre le 10 mars et le 9 juin 2015 et deux excursions (Grottes de Comblain-au-Pont, Remouchamps ou Hotton).

Programme :

- 10/03/2015 : Le Karst, fonctionnement (Camille Ek, Ulg)
- 24/03/2015 : Le Karst, contraintes karstiques et aménagement du territoire ; Le CO² (Camille Ek, Ulg)
- 28/04/2015 : Les Karst d'Asie (Michel Duser (chercheur au Service géologique de Belgique
- 26/05 ou 09/06/2015 : Le Karst dans les géoparcs. Le Karst, lieu de stockage (Michel Duser)

Infos et inscriptions :

Kadriculture: Emmanuelle Dethier
emmanuelle.dethier@kadriculture.be
0470 / 04 51 17
Ancien Château de Rahier: chateauderahier@gmail.com
080 78 55 67
080 78 58 05
repas de midi sur réservation

A propos de l'environnement ...

Quelle triste habitude ont les gens de jeter tous leurs déchets dans la nature et quel anachronisme pour ceux chez qui cette pratique demeure encore de nos jours. Les Marcheurs de Chevron, très sensibles à ces dégradations de l'environnement ont décidé de participer cette année encore à l'opération "Villages et Rivières Propres" initiée par l'ASBL "Contrat de Rivière Amblève" (CRA) et soutenue par la commune de Stoumont et l'AIVE.

Six marcheurs encadrés par le permanent du CRA ont ainsi nettoyé cette semaine un des vallons du ruisseau de Chafneuri à Chevron (commune de Stoumont). Ils ont sorti du ruisseau pas moins de quatorze pneus de camion et quatre sacs de déchets de toutes sortes. Puisse cet endroit demeurer propre à l'avenir et voir les déchets prendre définitivement la direction du parc à conteneurs.

Dany Hermans (Les Echos Stavelot-Vielsalm du 23/04/2014)



Avant

Après



Appel à tous ... Anruf an Alle ...

Le grand nettoyage de printemps de notre bassin est annoncé le dernier week-end du mois d'avril

En 2014, c'est environ 13,5 tonnes de déchets (+ de 952 sacs, 54 pneus et + de 40 m³ d'encombrants) qui ont ainsi été récoltés. Et ce grâce à plus de 4.417 personnes.

Pour qu'une fois encore, cette opération soit une réussite, mobilisez-vous !

Chaussez vos bottes, enfilez vos gants et rejoignez-nous pour quelques heures en plein air.

Contact : le service environnement de votre Administration communale



Der große Frühjahrsputz unser Einzugsgebiet ist für das letzte Wochenende des Monats April angekündigt

Im Jahre 2014 wird es ungefähr 13,5 Tonnen Abfälle (mehr als 952 Tüten, 54 Reifen und mehr als 40m³ Sperrmüll), die so gesammelt worden sind. Und dies dank mehr als 4417 personen.

Damit diese Aktion nochmals eine Erfolg ist, mobilisieren Sie Sie !

Dann ziehen Sie Ihre Stiefel und Handschuhe an und kommen Sie mit uns für einige Stunden ins Freie.

Kontakt : Umweltdienst Ihrer Gemeindeverwaltung.

Les enfants de Stoumont, un moteur pour un environnement propre

Depuis plusieurs années, l'Administration communale de Stoumont participe à l'opération « Communes et rivières propres ». En 2013, un groupe de travail s'est formé afin de mener une réflexion sur ce qu'il serait possible de faire ou d'améliorer pour garder la commune propre.

Dans ce contexte, l'équipe a répondu à un appel à projets « catapoubelles » proposé par le SPW Wallonie. Ce projet a retenu l'attention de la commune et ici, ce sont les écoles et les enfants qui entrent en action.

Le 28 mars 2014 a eu lieu une exposition et une pièce de théâtre sur le thème « Halte aux déchets sauvages ». On a pu y admirer des dessins, des panneaux, des bricolages, des photos et deux scènes de théâtre créées et jouées par les enfants. Cette journée a certainement permis de conscientiser les visiteurs sur cette problématique des dépôts sauvages et de la pollution que cela engendre. Les enfants ont tous reçu un cadeau à l'occasion de cette journée.



La clé des champs ... et Pascal au lancer du javelot

En mars, le CRA a été présenté dans l'émission "La Clé des Champs" de la RTBF.

Si vous n'avez pas eu l'occasion de nous voir, il est toujours possible de visionner le reportage sur internet :

http://www.rtb.be/video/detail_la-clef-des-champs?id=1904970



(Faire avancer la vidéo à 9 minutes et 36 sec pour arriver directement sur le sujet consacré au CRA)



« Chouette enquête 2015 : à la recherche d'un abri pour mes petits »



Le Musée de la Forêt et des Eaux propose un jeu pour les familles :

Un feuillet distribué aux jeunes visiteurs propose une visite spéciale du Musée de la Forêt et des Eaux, guidée par une mascotte, la petite chouette aux yeux d'or. Cette année, elle a besoin de votre aide, car l'arbre dans lequel elle avait installé son nid a été abattu ! Les autres arbres ne manquent pas, mais elle a besoin d'une belle cavité pour y pondre ses œufs et élever ses petits. Qui pourra l'aider à creuser le trou parfait ? Rencontre avec les animaux, devinettes, petits jeux, guideront, salle après salle, les enfants vers la solution.

Horaires du Musée : du mardi au vendredi de 10h à 17h, samedi, dimanche et jours fériés de 14h à 18h. Prix de l'entrée au Musée : 4.5€/adulte - 3€/senior, enfant, étudiant - gratuit/moins de 6 ans accompagné d'un adulte. Groupes de 15 personnes et plus : 3.5€/adulte - 2.5€/enfant

Le Musée de la Forêt et des Eaux, Domaine de Bérinzenne, Bérinzenne 4, 4900 Spa, Tel. 087/77.18.38 Fax. 087/77.50.35

Hoffnung für die Flussperlmuscheln im Oortal durch das Interreg-Projektes „Habitat Euregio“ ?

Die Flussperlmuschel ist eine symbolische Tierart des Naturparks Hohes Venn-Eifel. Sie ist sehr selten, unauffällig und ihrem Lebensraum gegenüber äußerst anspruchsvoll.

Diese Süßwassermuschel, die bis zu 100 Jahre alt werden kann, ist ein hervorragender Indikator der Wasserqualität. Vor ungefähr einem Jahrhundert beherbergten die Flussläufe des Naturparks noch tausende Muscheln.



Infolge der zunehmenden Verschlechterung ihres Lebensraumes (verschiedene Gewässerverschmutzungen, ungeklärte Abwassereinleitungen, Eutrophierung,...) sind die Populationen um 90 % gesunken.

Die letzten Exemplare im Naturpark sind heute im Oortal zu finden. Trotz der im Rahmen des „Life Flussperlmuschel“ (2002-2007) durchgeführten Schutzmaßnahmen und Lebensraumrenaturierungen scheint es nicht so, als könne sich die Flussperlmuschel im Oortal noch korrekt fortpflanzen. Dies hat eine Überalterung der Populationen und einen Rückgang der Bestände zur Folge.

Der Lebenszyklus der Flussperlmuschel ist komplex. Nach der Befruchtung und der darauffolgenden Reifung der Eier auf den Kiemen des Flussperlmuschelweibchens, scheidet das Weibchen winzige Larven ins Wasser aus, die man „Glochidien“ nennt. Diese Larven können nur überleben, wenn es ihnen gelingt sich an den Kiemen einer jungen Bachforelle festzusetzen. Diese parasitäre Phase dauert 10 Monate. Nach dieser Zeit, lässt die Jungmuschel, die nun aussieht wie eine Miniaturausgabe der ausgewachsenen Tiere (juveniles Stadium), die Kiemen der Bachforelle los. Am Bachgrund gräbt sich die kleine Muschel nun 5 bis 50 cm tief ins Substrat ein und wächst dort heran bis sie erwachsen ist. Die Muscheln erreichen ihre Geschlechtsreife mit 12-20 Jahren, wachsen aber immer noch weiter und vermehren sich bis zu einem Alter von über 100 Jahren. Indem sie das Wasser filtrieren, nehmen die Muscheln die darin enthaltenen Schwebstoffe als Nahrung auf.



Fondation
Hëllef fir d'Natur

Im Rahmen des Interreg-Projektes „Habitat Euregio“ hat nun der Naturpark, in Zusammenarbeit mit der Biostation Aachen und der Fondation Hëllef fir d'Natur aus Luxembourg, ein Programm zur Stärkung der Flussperlmuschelpopulationen auf die Beine gestellt. Im Labor gezüchtete Muscheln wachsen kontrolliert und durch spezielle Vorrichtungen geschützt im Bachbett auf.

Dank dieses Projektes und verschiedener europäischen Programme zum Schutz der aquatischen Lebensräume (WRR, N2000, SPGE,...) hoffen wir, noch langfristig Flussperlmuscheln im Oortal vorzufinden.



LIFE PROJEKT FLUSSPERLMUSCHEL



Text von PNHFE

Espoir permis pour les moules perlières de la vallée de l'Our grâce au projet Interreg « Habitat Euregio » ?

Rarissime, discrète et très exigeante face à la qualité de son milieu, la moule perlière est une espèce emblématique du Parc naturel Hautes Fagnes – Eifel. Cette moule d'eau douce, pouvant vivre pendant plus d'un siècle dans le fond des cours d'eau blottie entre les cailloux, est un excellent indicateur de l'état de nos rivières. Il y a environ un siècle, les rivières du Parc naturel recelaient de milliers de moules.



Suite à la dégradation croissante des milieux aquatiques (pollutions des eaux diverses, rejets directs d'eaux usées, eutrophisation,...), les populations ont régressé de 90%.



Aujourd'hui, seuls quelques individus subsistent au sein du Parc naturel dans la vallée de l'Our. Même si cette espèce a bénéficié de mesures de protection et de restauration de son habitat dans le cadre du programme LIFE Moule perlière (2002-2007), il semblerait que les moules perlières de l'Our ne parviennent plus à accomplir efficacement leur cycle de production, avec pour conséquence un vieillissement des populations et une diminution des effectifs.

Le processus de reproduction passe par divers stades intermédiaires. Au début, de minuscules formes primitives apparaissent, les glochidies. Pour pouvoir se développer, les larves s'accrochent aux branchies des truites de rivière qu'elles parasiteront dix mois. Puis, les larves se laissent tomber sur le fond du ruisseau où elles vont s'enterrer pour les sept prochaines années. Une fois que leur coquille dure, marron rouille à noire, se forme les moules perlières reviennent à la surface du ruisseau. Avec leurs branchies, elles filtrent les particules de matières organiques transportées par le cours d'eau. Les moules perlières de l'espace naturel de l'Eifel peuvent vivre plus de 60 ans et atteindre jusqu'à 10 centimètres.



Fondation
Hellef fir d'Natur

Afin de tenter de préserver cette espèce à long terme et grâce au projet Interreg « Habitat Euregio », le Parc naturel en collaboration avec la Biostation Aachen et la fondation Hellef fir d'Natur a lancé une tentative de renforcement de population des moules perlières en ayant recours à l'élevage en laboratoire, suivi d'une phase de croissance « contrôlée » des juvéniles au sein du cours d'eau.

A long terme et grâce aux efforts fournis dans le cadre de divers programmes européens de protection des milieux aquatiques (DCE, N2000, SPGE...), l'espoir est permis de rencontrer encore longtemps des moules perlières dans la vallée de l'Our.



LIFE PROJEKT FLUSSPERLMUSCHEL



Texte du PNHFE

Le point sur la gestion des eaux pluviales et la lutte contre l'imperméabilisation des surfaces



Le CRA a assisté à un colloque sur ce thème le 5 octobre dernier. Voici un résumé des principaux éléments présentés.

La gestion des eaux pluviales en Région wallonne est une problématique qui prend de l'ampleur, en lien avec des surfaces imperméabilisées toujours plus importantes.

C'est d'ailleurs pour cela que l'amélioration de la gestion de ces eaux est reprise dans la déclaration de politique régionale du nouveau Gouvernement wallon.



Outre tous les problèmes bien connus qu'elles entraînent lors des inondations, ces eaux pluviales ont aussi un impact important (et parfois un peu oublié) sur la qualité des eaux : lessivages de surfaces polluées, débordement des égouts via les déversoirs d'orages...

Au Service Public de Wallonie (SPW), la problématique concerne deux Directions Générales, à savoir : la DGO3 (en charge de l'environnement, de l'agriculture, ...) et la DGO4 (en charge de l'aménagement du territoire, de l'urbanisme, ...).

Voilà pourquoi une « cellule stratégique de convergence DGO3-DGO4 » fut créée pour gérer les thématiques transversales dont celle de la gestion des eaux pluviales.

Le SPW a déjà mis des actions en place, comme le plan **PLUIE, pour Prévention et Lutte contre les Inondations et leurs Effets sur les Sinistrés** (dans le cadre duquel agit le Groupe Transversal Inondations), ou encore la cellule **GISER pour Gestion Intégrée Sol-Erosion-Ruissellement**, qui prend en compte les risques d'inondation par ruissellement en milieu rural. **Risques repris sur les cartes d'aléa « inondation », et ça, nous sommes les seuls en Europe à l'avoir fait !).**

Mais tout cela n'étant pas encore suffisant, le SPW a commandé une étude complémentaire sur ce qui existe ailleurs en Belgique (Régions bruxelloise et flamande) et dans les pays voisins (France, Pays-Bas, Ecosse). La présentation des résultats de cette étude était l'objet du présent colloque. **Voici les grandes « tendances » qui en ressortent :**

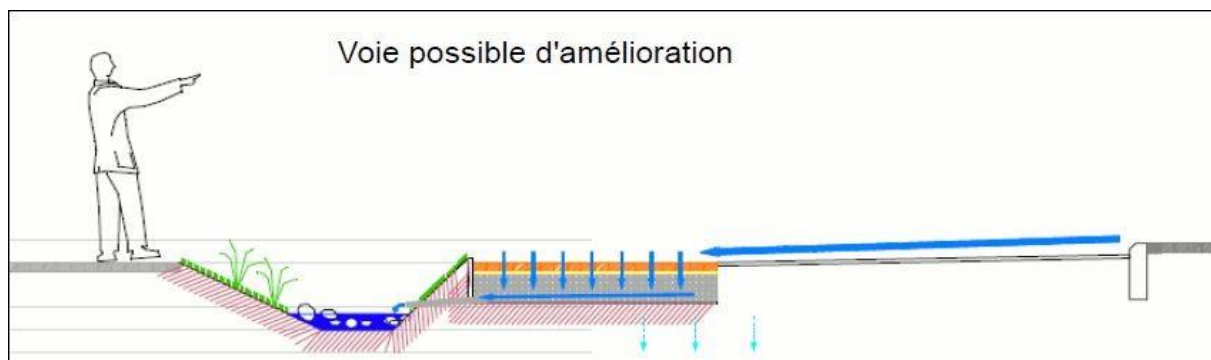
- **Favoriser une gestion intégrée des eaux pluviales** au niveau de grandes zones plutôt qu'un grand nombre d'actions individuelles et locales menées par une multitude d'acteurs ;

- **Lutter** partout où c'est possible **contre l'imperméabilisation des sols**, problème très présent dans les régions à forte densité de population (Flandre, Pays-Bas) et/ou fortement urbanisées (Région bruxelloise), en favorisant les revêtements perméables pour les parkings (y compris le long des voiries), les allées, trottoirs, ... ;

(voir photo ci-contre)



- **Favoriser** au maximum **l'infiltration des eaux pluviales** (via les revêtements perméables déjà cités, des tranchées drainantes, des noues, de petites mares urbaines, plus de parcs, de surfaces enherbées...) plutôt que leur évacuation par canalisations ;



- **Favoriser** aussi **la collecte de ces eaux pour usages domestiques** (aux Pays-Bas, c'est même des toits qui sont aménagés pour servir directement de citernes à eaux de pluie) ;
- **Lors de la pose de nouveaux égouts, prévoir une séparation entre eaux de pluies et eaux usées** (et ce, malgré le surcoût d'un égouttage séparatif). Cela permettra d'éviter la dilution des eaux usées (impact négatif sur l'efficacité de l'épuration) et/ou le débordement et le rejet direct de ces eaux usées dans les cours d'eau via les déversoirs d'orage (impacts négatifs sur la qualité des cours d'eau, des zones de baignades, et même au final des eaux marines !).

A ce sujet, Aquawal va notamment mener une étude sur le fonctionnement de 5000 déversoirs d'orages en Wallonie, ainsi que sur la problématique de la collecte des eaux usées par temps de pluie en général ; doit en découler, en 2016, une note de la SPGE au Gouvernement wallon au sujet de l'amélioration des ouvrages d'assainissement, et par là aussi celle du milieu récepteur.

- **Préserver toutes les zones de débordement « naturelles »** (interdiction stricte de construction ou remblais dans toutes les zones inondables encore épargnées par l'urbanisation) ;
- **Diffuser** le plus possible auprès des services et professionnels concernés (gestionnaires, communes, architectes, entrepreneurs, ...) **toutes ces « bonnes pratiques »** en matières de gestion des eaux pluviales. La DGO4 a ainsi réalisé un petit guide « inondation » disponible en ligne (www.wallonie.be/sites/wallonie/files/publications/spw_livre_inondations_bd.pdf). Les auteurs de la présente étude finalisent un « catalogue de fiches de mesures » découlant de leur travail. La région Bruxelloise met à disposition des professionnels des outils informatiques pour aider à la gestion des eaux pluviales à l'échelle du quartier, et même de la parcelle, ... ;
- Si nécessaire, mettre en place de nouveaux outils législatifs pour rendre toutes ces mesures obligatoires et/ou dégager les moyens financiers pour les mettre en œuvre.

Dans ce domaine, la France a créé une taxe sur les surfaces imperméabilisées, avec possibilités de réduction en contrepartie de mesures compensatoires, comme le maintien de zones d'infiltrations, ...

"Laissons la boue à ceux qui en ont le plus besoin ! »

Photos présentées au Colloque.

Pour en savoir plus : <http://spw.wallonie.be/dce>



Retour sur les Journées Wallonnes de l'Eau 2014

Les JWE sont l'occasion pour nous de vous faire découvrir les mille et une différentes facettes de l'eau. Le bassin de l'Ambève et ses affluents sont une richesse, un patrimoine qu'il nous faut protéger et défendre ! Quelle belle occasion, aux JWE, de les mettre à l'honneur.



En 2014, lors des JWE, 29 activités gratuites étaient proposées par les partenaires du CRA : 13 aux écoles et 16 pour un public familial.

A l'issue de ces "Journées", et malgré des conditions climatiques "variables", ce sont plus de 2370 personnes, dont 807 élèves et accompagnants, qui sont ainsi venus profiter de ces activités, soit un résultat en forte hausse par rapport à l'an passé (933 participants en 2013) !

Après vous avoir donné les résultats de cette dernière édition, nous vous proposons au fil de ce bulletin, un prolongement des découvertes que vous avez pu faire.

Dans le bassin de l'Ambève, la pollution de nos rivières n'est pas une fatalité ! Visite de la station d'épuration d'Aywaille

Pour la première fois ouverte au public, la toute nouvelle station d'épuration (STEP) d'Aywaille (elle a été inaugurée officiellement le 28 avril) a accueilli près de 600 personnes le dimanche 23 mars dernier. Le vendredi précédent, elle avait déjà reçu la visite de 180 écoliers et de leurs professeurs.

A l'occasion des Journées Wallonnes de l'Eau et du lancement de son fonctionnement, l'AIDE avait proposé des visites guidées de la station encadrées par son personnel compétent.

Le Contrat de rivière était associé à cette organisation et a de son côté, réalisé son animation sur la station d'épuration pour permettre de comprendre, par la manipulation et le jeu, son fonctionnement et toute son utilité. Envisager les bons gestes pour ne pas polluer notre "Or Bleu", un challenge pas si compliqué que cela quand on y pense.

AIDE : Association Intercommunale pour le Démergement et l'Épuration des Communes de la Province de Liège. L'AIDE a assuré elle-même la coordination de l'étude complète de ce projet d'assainissement et le suivi du chantier. Elle assurera également l'exploitation de cet ouvrage.

La STEP d'Aywaille traitera, à terme, les eaux usées pour une charge équivalente totale de 9050 habitants. Elle peut également recevoir et traiter les matières de vidange des fosses septiques. *Voir l'article du bulletin de liaison du CRA de mars 2012, n°22.*



Prochaine étape pour notre bassin : la mise en fonctionnement de la station d'épuration de Lierneux.

Les stations d'épuration collectives dans le sous-bassin hydrographique de l'Amblève : Où en est-on ?

Voilà 24 ans que se sont installées les premières stations d'épuration collectives dans le sous-bassin de l'Amblève (à Vielsalm, à Malmedy et à Büllingen). Depuis, bien des communes se sont décidées à faire de même.

Le sous-bassin hydrographique de l'Amblève possède actuellement 14 stations d'épurations collectives en fonction, 2 sont en cours de construction et 11 sont en projets.

Les dernières à avoir été construites sont celles de Coö en 2011 et celle d'Aywaille, inaugurée en 2014.

Notons que la station d'Aywaille "tourne" mais n'est pas encore totalement opérationnelle. D'importants travaux d'égouttage et de raccordements doivent encore être réalisés.

Les prochaines à venir sont celles de La Falize à Lierneux (travaux terminés en 2014, mise en route tout prochainement) et de Trois-Ponts (fin prévue pour 2015).

La station la plus ancienne du sous-bassin est celle de Vielsalm, datant de 1990.

En additionnant les E/H (équivalent/habitants) des 14 stations opérationnelles, on obtient une capacité d'épuration collective de 56.800 E/H pour une population du bassin de l'ordre de 73.000 habitants, ce qui est déjà pas mal.

A cela, il faut encore rajouter toute l'épuration individuelle des stations d'épuration autonomes (à la parcelle). Les communes de Stoumont, de Manhay et d'Amel sont les 3 communes du bassin où n'est prévu que de l'assainissement autonome.

La plus grande station collective existante est celle de Malmedy construite en 1993, avec une capacité de traitement des eaux de 20.000 équivalent/habitants.

(À titre de comparaison : la plus grande station de Belgique est celle de Bruxelles Nord inaugurée début 2008 avec une capacité de traitement des eaux de 1.100.000 équivalent/habitants ! Mais comparons ce qui est comparable ... !).

Les stations existantes demandent également un suivi et un entretien régulier (assurer l'entretien des collecteurs et des déversoirs d'orage, assurer l'exploitation des ouvrages). Elles bénéficient également de travaux d'amélioration, de mise à niveau comme c'est le cas actuellement pour la station de Malmedy où un traitement d'élimination de l'azote et du phosphore se met en place. Ces travaux devraient être terminés pour 2016.

La plupart des eaux usées arrivent aux stations d'épuration par simple écoulement gravitaire dans les égouts. Mais il arrive que l'égout ou le collecteur doive passer sous un obstacle, comme par exemple une rivière, avant d'arriver à la station. Dans ce cas, le réseau de collecte des eaux usées doit être complété d'une station de pompage (comme par exemple à Stavelot, pour passer sous l'Amblève).

Il arrive aussi qu'une partie de la localité, reprise en zone d'assainissement collectif, ne soit pas située dans le "bassin versant" de la station d'épuration. Là encore, il est nécessaire d'ajouter une station de pompage qui va renvoyer les eaux usées de cette partie de la localité jusque dans le "bassin versant" de la station, que ces eaux pourront alors rejoindre par simple écoulement gravitaire. Cette situation se présente par exemple à Robertville (partie du village côté cimetière), ou encore à Bütgenbach ("versant Worriken" de la localité).

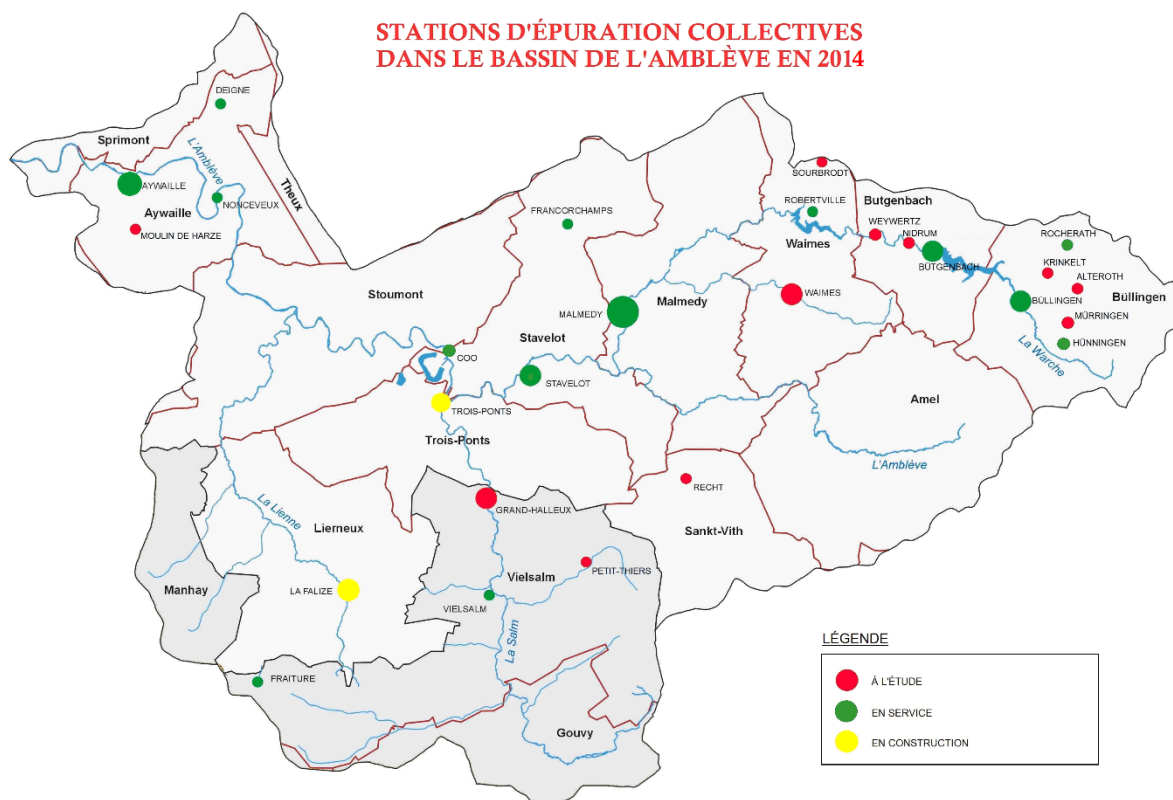


Il existe aussi des stations d'épuration individuelles liées aux grandes entreprises. Par exemple, les usines rejetant des eaux polluées ou chaudes, sont obligées d'en avoir une, car il leur faut respecter des normes de rejets (ex: l'usine Alstrom à Malmédy ou l'usine de Bru à Chevron (Stoumont)).

A noter encore que les intercommunales qui réalisent ces travaux d'envergure intègrent maintenant le règlement européen EMAS lors de la conception et la gestion des stations d'épuration existantes et futures, y compris la gestion sans pesticides des abords.

Le règlement EMAS (« Eco Management and Audit Scheme » ou en français « Système de Management Environnemental et d'Audit »), est un règlement européen créé en 1993 par l'Union européenne pour cadrer des démarches volontaires d'éco-management utilisant un système de management de l'environnement.

Il permet à toute entreprise, collectivité ou organisation le désirant, d'évaluer, améliorer et rendre compte de ses performances environnementales dans un système de management environnemental reconnu, standardisé et crédible.



Avancement des travaux de la station d'épuration de La Falize (Lierneux)

Septembre 2012



Février 2015



Avril 2013



Février 2015



Mars 2014



Février 2015



Tableau récapitulatif des stations d'épuration collectives existantes et à venir dans le sous-bassin hydrographique de l'Amblève

Commune concernée	Station	E/H	Année de mise en service	Statut	Type de station
Büllingen	Alteroth	300	/	En projet	
Aywaille	Aywaille	9050	2014	En construction	Boues activées*
Büllingen	Büllingen	1500	1991	En service	Biodisques**
Bütgenbach	Bütgenbach	3200	2000	En service	Boues activées
Stavelot	Coo	1400	2011	En service	Biodisques
Aywaille	Deigné	300	2001	En service	Boues activées
Vielsalm	Fraiture	500	2000	En service	Boues activées
Stavelot	Francorchamps	500	1998	En service	Boues activées
Vielsalm	Grand-Halleux	/	/	En projet	
Büllingen	Hünningen	250	1993	En service	/
Büllingen	Krinkelt	350	/	En projet	
Lierneux	La Falize	2500	Prévu pour 2014-2015	En construction	
Malmedy	Malmedy	20000	1993	En service	Boues activées
Aywaille	Harzé	400	/	En projet	
Bütgenbach	Nidrum	1000	/	En projet	
Aywaille	Nonceveux	500	1999	En service	Boues activées
Vielsalm	Petit-Thier	/	/	En projet	
Sankt-Vith	Recht	1400	/	En projet	
Waimés	Robertville	800	1999	En service	Boues activées
Büllingen	Rocherath	400	1993	En service	/
Waimés	Sourbrodt	200	/	En projet	
Stavelot	Stavelot	8400	2002	En service	Boues activées
Büllingen	Mürringen	250	/	En projet	
Trois-Ponts	Trois-Ponts	1800	Prévu pour 2015	En construction	
Vielsalm	Vielsalm	10000	1990	En service	Boues activées
Waimés	Waimés	2500	/	En projet	
Bütgenbach	Weywertz	1750	/	En projet	

***Boues activées**: utilisation de bactérie aérobie avec injection d'oxygène, pour consommer la pollution organique.

****Biodisques**: des disques en rotation sur lesquels se trouvent des bactéries, sont plongés à moitié dans l'eau usée, ce qui fait que les bactéries passent d'une phase de nutrition à une phase d'aération.

Les JWE 2014 - Le monde aquatique et l'histoire du pont d'Aywaille

Une quarantaine de personnes ont assisté à l'inauguration d'un panneau informatif placé au niveau du pont d'Aywaille sur l'Amblève, faisant la part belle à un fragment de l'histoire locale et à la mise à l'honneur de l'environnement aquatique de cette localité.

Ce panneau est la propriété de l'UPOA (l'Union des Pêcheurs de l'Ourthe et de l'Amblève). Ceux-ci désiraient le restaurer et pour cela, ils ont fait appel au Contrat de Rivière.

La cellule de coordination du CRA, accompagnée de plusieurs passionnés (Etienne Compère, Michel Bartholomé, Baby Compère, Freddy Lemaire et bien d'autres) et riche de recherches bibliographiques, a réalisé les documents.



Une face du panneau est consacrée sommairement à la pêche et aux poissons les plus courants. Elle fait également mention de deux oiseaux emblématiques de nos rivières : le martin-pêcheur et le cincle plongeur. On nous y parle aussi de la berce du Caucase.

L'autre face a été dédiée au Patrimoine lié à l'eau. L'endroit y était propice et il a fallu faire des choix. Ceux-ci se sont portés sur l'historique du/des ponts qui se sont succédés à cet endroit de passage de la rivière depuis des siècles. Un encart a été consacré à la place joutant le pont (son ancien kiosque, son ancien moulin à eau, son ancienne fontaine). On y retrouve même le bâtiment de l'ancienne gendarmerie qui a très peu changé depuis sa construction achevée en 1879. En pleine rénovation actuellement, il abrite aujourd'hui encore, une antenne locale de la zone de police SECOVA (secteur Ourthe-Vesdre-Amblève).

Le graphisme a été réalisé par le GREOA et l'impression des documents a été financée par l'administration communale d'Aywaille via son Plan Communal de Développement Rural (PCDR) et de Développement de la Nature (PCDN). L'UPOA a quant à elle, restauré le support.

On le voit, ce panneau attractif est le fruit d'une excellente collaboration entre les différents partenaires du Contrat de Rivière. Une collaboration à laquelle nous sommes attachés au sein de la cellule de coordination.

Un succès dont nous sommes heureux.

Pour plus d'informations, rendez-vous sur place ...



Programme des Journées wallonnes de l'Eau 2015

9. Promenade à la Fagne de Sacrawé - Plateau des Tailles



Découverte de la Fagne de Sacrawé et des travaux réalisés depuis 3 ans par le projet Life Ardennes liégeoise dans cette réserve naturelle domaniale. Ce territoire de fagnes et de landes comporte une très grande diversité de groupements végétaux. Promenade sans difficulté.

Date : dimanche 22 mars 2015

> Organisation : Equipe du LIFE Ardennes > **Lieu :** Liégeoise RDV sur le parking de l'Auberge du Carrefour au rond-point de la Baraque de Frature > **Itinéraire conseillé :** Sortie n°50 de l'autoroute E25, prendre la direction de Vielsalm. Au rond-point, l'Auberge est sur votre gauche > **Horaires :** 13h > **Durée :** 2h/2h30 > **Matériel à emporter :** des bottes et des vêtements chauds. Les chiens ne sont pas autorisés > **Accès pour les personnes à mobilité réduite :** non > **Inscription et infos :** au 080/22.22.79 ou sur le GSM de Pierre Collard au 0479/799.657

10. Visite commentée de la doline de Grandchamps



Observation d'un phénomène karstique majeur, enfouissement de la rivière de la Haute Folle sous terre en direction de Remouchamps. Visite de la doline avec explications géologiques. S'adresser aux spéléologues présents sur place.

Date : dimanche 22 mars 2015

> Organisation : Club de Recherches Spéleo de Liège > **Lieu :** Chantrol de Grandchamps > **Itinéraire conseillé :** Route Louvelgné vers Remouchamps, côté droit 120 m après la route vers Aduzeux, au niveau de la borne kilométrique 10. Emprunter en contrebas le chemin étroit qui mène à la doline boisée à 100 mètres de la route. Possibilité de se garer à gauche sur le terre-plein > **Horaires :** de 10h à 16h > **Durée :** une petite demi-heure > **Matériel à emporter :** bottes ou gros souliers > **Accès pour les personnes à mobilité réduite :** non > **Réservation :** non > **Renseignements :** jeandehane@gmail.com

11. Wald-Wasser-Wiese : Geführte Wanderung auf dem Gelände des Naturschutzgebietes «Mausheck»

«Forêt - Eau - Prairie» : Visite guidée sur le terrain de la réserve naturelle «Mausheck»



Führung durch Herrn Gerhard Reuter von AVES-Ostkantone VoG, mit Entdeckung eines Eichenwaldes und anderen interessanten sowie biologisch sehr reichen Biotopes entlang der Wärche.

Datum: Samstag den 21. März 2015

Visite guidée, par Gerhard Reuter (AVES-Ostkantone VoG, à la découverte d'une chênaie et d'autres biotopes intéressants, d'une grande richesse biologique, préservés le long de la Wärche.

Date : samedi 21 mars 2015

> Organisateur : AVES-Ostkantone VoG > **Treffpunkt :** Grillhütte, Straße Eisenborn-Bütgenbach, in der Nähe der Brücke über die Wärche > **Wegbeschreibung :** kommend von Bütgenbach Richtung Eisenborn, die Grillhütte steht links direkt nach der Brücke über die Wärche > **Uhrzeit :** von 10 Uhr bis 12 Uhr > **Dauer :** 2 Stunden > **Matériel mizunehmen :** Stiefel oder Wanderschuhe, warme und regendichte Kleidung > **Zugang für Personen mit Behinderung :** nein > **Voranmeldung :** gewünscht > **Anmeldung und Auskünfte :** Büro AVES-Ostkantone VoG (Dienstags bis Donnerstag zwischen 8 Uhr 30 und 16 Uhr 30) : 080/34 02 46

> Organisation : AVES-Ostkantone VoG > **Lieu :** cabane de barbecue, route Eisenborn-Bütgenbach près du pont sur la Wärche > **Itinéraire conseillé :** venant de Bütgenbach en direction d'Eisenborn, la cabane barbecue est à gauche directement après le pont sur la Wärche > **Horaires :** de 10 à 12h > **Durée :** 2h > **Matériel à emporter :** bottes ou bonnes chaussures de marches, vêtements chauds et imperméables > **Accès pour les personnes à mobilité réduite :** non > **Réservation :** souhaitée > **Inscription et renseignements :** bureau AVES-Ostkantone VoG (mardi au jeudi de 8h30 à 16h30) : 080/34 02 46

12. Produits d'entretien au naturel



Pas besoin, pour nettoyer sa maison, d'une panoplie incroyable de produits variés. Un peu d'eau, de sel, de bicarbonate de soude, de citron, de vinaigre et d'huile de bras, et le tour est joué.

Lors d'un atelier, le CRIE de Spa vous livre ses recettes, faîtes à mettre en œuvre et sans risque pour la santé et la rivière !

Date : samedi 21 mars 2015

> Organisation : CRIE de Spa-Bérinzemme > **Lieu :** Maison de la Nature, route de Bérinzennes, 4 à 4900 Spa > **Itinéraire conseillé :** depuis Spa monter vers Creppe puis suivre «Musée de la forêt et des eaux» ou «Domaine de Bérinzennes» > **Horaires :** de 14h à 17h > **Durée :** 1h > **Matériel à emporter :** des petites bouteilles vides > **Accès pour les personnes à mobilité réduite :** possible mais pas pratique > **Réservation :** oui avant le 16 mars > **Inscription et renseignements :** CRIE de Spa-Bérinzemme 087/77 63 00 ou info@berinzemme.be

13. Spectacle «Pompe et robinet»



Pompe et robinet est un spectacle interactif interprété par deux comédiens qui abordent différents thèmes sous forme légère, drôle et ludique. Pollution, consommation, déséquilibre Nord-Sud, gaspillage, goit...

Eau est abordée dans tous ses états.

Kramik théâtre.

A partir de 6 ans

Date : dimanche 22 mars 2015

> Organisation : Adm. communale de Vielsalm, le contrat de rivière ASBL et la SWDE > **Lieu :** Athénée de Vielsalm, à côté de l'Administration communale > **Itinéraire conseillé :** sortie 11 (B42) - derrière Malmédy expo > **Horaires :** 9h30 > **Durée :** 1h > **Matériel à emporter :** non > **Accès pour les personnes à mobilité réduite :** oui > **Réservation :** oui > **Inscription et renseignements :** Contrat de rivière de l'Amblève 080/282.435 ou crambleve@gmail.com

Les journées
Wallonnes
de l'eau

Du 14 au 22 mars 2015

13 activités familiales
gratuites

Infos au Contrat de rivière de l'Amblève
crambleve@gmail.com - 080/282.435



Programme complet sur :

www.environment.wallonie.be/jwe

1. Découverte des écrevisses de la Région wallonne et du projet de sauvegarde de notre seule espèce indigène



En Région wallonne sont présentes 4 espèces d'écrevisses : l'écrevisse à pieds rouges (*Astacus astacus*) indigène, et 3 espèces exotiques invasives, *Astacus astacus* est en voie de disparition tandis que les autres sont en expansion.

Visite guidée de notre «espace pédagogique écrevisses».

Date : samedi 21 mars 2015

>Organisation : ASPEI asbl-Association pour la Sauvegarde et la Promotion des Ecrevisses Indigènes >Lieu de rendez-vous : Rue de l'Eglise, 10 à 4900 Creppe (Spa) >Itinéraire conseillé : Via centre de Spa : direction Creppe / Via La Gletze : direction Bézinzenne et ensuite Creppe >Horaire : de 9h30 à 12h >Durée : 2h30 >Matériel à emporter : non >Accès pour les personnes à mobilité réduite : oui mais prévoir > Réservation : oui >Inscription et renseignements : Aspel asbl/Herman Didier, tel : 04971 531 341

2. Sur la piste du Castor



Le castor passe souvent inaperçu, mais il laisse derrière lui d'innombrables traces de son passage. Découvrons-les ensemble le long de l'Ambliève par une approche ludique, sensorielle et scientifique.

Date : dimanche 22 mars 2015

>Organisation : Le Fagotin asbl >Lieu : Le Fagotin asbl, Roua 10 à 4987 Stoumont >Itinéraire conseillé : le Fagotin se situe au centre du village de Stoumont >Horaire : 9h-12h >Durée : 3h00 >Matériel à emporter : bottes, vêtements chauds et imperméables >Accès pour les personnes à mobilité réduite : non >Réservation : oui >Inscription et renseignements : Le Fagotin asbl 080/78 63 46 ou info@fagotin.be

3. Histoire d'eau



Chaussez vos bottes, nous partons explorer la rivière, le ruisseau, la mare, la flaque, la rosée matinale. Nous approcherons le castor, le chêné, la truite, la grenouille et les mille et une petites créatures qui abondent dans les eaux de qualité.

Date : samedi 14 mars 2015

>Organisation : L'équipe de la Réserve naturelle de la Heid des Gattes >Lieu : devant le ministère des finances, rue de la Heid à 4920 Aywaille >Itinéraire conseillé : A partir de la place d'Aywaille, passez le pont sur l'Ambliève en direction de Sprimont. Prenez ensuite directement la rue à votre droite. Continuez sur 500 mètres >Horaire : de 9h à 12h/12h30 >Durée : 3h >Matériel à emporter : non >Accès pour les personnes à mobilité réduite : non >Réservation : non >Renseignements : Jean-Michel Darcis : 0498/51 50 10 ou jmdarcis@yahoo.fr

4. Eau détour de la rivière



Balade interactive le long de l'Ambliève à la découverte de la faune et de la flore d'hier et d'aujourd'hui.

Date : samedi 21 mars 2015

>Organisation : Les découvertes de Comblain, IPEPS Seraing (formation guide nature) >Lieu : Sur le parking devant l'entrée de la Carrière de la Belle-Roche, rue d'Aywaille, 191, 4170 Comblain-au-Pont >Itinéraire conseillé : à Pont-de-Scay, prendre la direction d'Aywaille. L'accès au parking se présente à gauche juste à la sortie de Pont-de-Scay, juste avant le premier tournant >Horaire : Visites de 10 à 11h30 et de 13h à 14h30 >Durée : 1h30 >Matériel à emporter : Bonnes chaussures, vêtements chauds et imperméables >Accès pour les personnes à mobilité réduite : non >Réservation : oui, indispensable (via le bureau du tourisme) >Inscription et renseignements : 04/369 26 44

5. Paysages d'autrefois à Trois-Ponts : la construction d'un village au confluent de trois rivières



Visite pédestre des sites de Trois-Ponts, là où les rivières (Sain et Ambliève) ont été déviées suite aux importants travaux de construction des lignes de chemin de fer (1870 et 1890).

Nous remarquerons les changements que cela a provoqués localement sur les paysages (importants remblais notamment). >Exposition de vues anciennes de la localité de Trois-Ponts et (nouveau) de Wanne. Plus de 400 agrandissements de cartes postales anciennes de la collection de René Gabriel seront exposés au Centre Culturel de Trois-Ponts, permettant de découvrir les paysages d'autrefois. L'exposition cartes postales sera ouverte à partir du lundi 23 mars.

Date : samedi 21 mars et dimanche 22 mars

>Organisation : René Gabriel en partenariat avec la commune de Trois-Ponts et le Contrat de Rivière de l'Ambliève >Lieu pour la promenade : RDV au parking bus à la gare de Trois-Ponts >Itinéraire conseillé : Au centre de Trois-Ponts, prendre la direction de Wanne à la friture Bertrand >Horaire : promenade à 11h >Durée : la promenade, commentaires et visite des sites prendront 1h >Matériel à emporter : non >Accès pour les personnes à mobilité réduite : non >Réservation : non >Inscription et renseignements : René Gabriel, 080/786.103

6. Découverte de la qualité des rivières et ruisseaux



Nous invitons le public à entrer dans l'eau avec des bottes en vue de découvrir la microfauve de la rivière (larves d'insectes, crustacés, etc.). Des invertébrés sont récoltés sous les cailloux et/ou au moyen de pinces, puis observés au moyen de loupes et de binoculaires. Nous expliquons ensuite l'importance de cette microfauve dans la vie de la rivière et proposons au public de définir quelle est la qualité de la rivière d'après les espèces rencontrées (détermination d'une cote de 1 à 10).

Date : dimanche 15 mars 2015

>Organisation : La Fédération Halieutique de l'Ambliève, le Contrat de rivière de l'Ambliève et le PCDN de la commune d'Aywaille >Lieu : 13h au Nunglinspo et 15h aux Fonds de Quarreaux (1 partie aval) >Itinéraire conseillé : au départ de Remouchamps, prendre la N633 vers Trois-Ponts. En arrivant à Sedoz, le parking apparaît à gauche, juste après être passé devant le

grand bâtiment de la Croix Rouge. Vous êtes au Nunglinspo. Pour le rty aux Fonds de Quarreaux, continuez la grandtroute et prendre la première route sur votre droite. Passez sous le pont du chemin de fer et poursuivez jusqu'au bout >Horaire : 13h au Nunglinspo et 15h aux Fonds de Quarreaux >Durée : 1h/1h30 à chaque endroit >Matériel à emporter : bottes indispensables, vêtements adaptés aux conditions climatiques >Accès pour les personnes à mobilité réduite : non >Réservation : oui >Inscription et renseignements : Contrat rivière Ambliève, 080/282.435 ou 087/46.08.95

7. La rivière, se perdre le long de ses méandres



Découverte participative et ludique des Fonds de Quarreaux. Promenade découverte le long de la rivière, voir et entendre sa vie cachée, plonger dans l'histoire de la vallée, comprendre quelques enjeux environnementaux ... La rivière nous dit beaucoup de choses à travers une activité participative adaptée à un public familial.

Date : samedi 21 mars

>Organisation : Education-Environnement asbl et Contrat de rivière Ambliève asbl >Lieu : Parking des Fonds de Quarreaux >Itinéraire conseillé : au départ de Remouchamps, prendre la N633 vers Trois-Ponts. Le parking des Fonds de Quarreaux se situe sur votre droite après Nonceveux et Sedoz. >Horaire : de 14h à 17h >Durée : 3h >Matériel à emporter : bonnes chaussures de marche indispensables (+ éventuellement bâton de marche), vêtements adaptés aux conditions climatiques >Accès pour les personnes à mobilité réduite : non >Réservation : oui >Inscription et renseignements : Education-Environnement asbl, Françoise Loreet, 04/250 75 10

8. Découverte du lac de Robertville



Promenade naturaliste sur les berges du lac de Robertville.

Date : dimanche 22 mars 2015

>Organisation : Patrimoine Nature asbl >Lieu : RDV à l'Eglise de Walk >Horaire : 13h30 >Durée : 2h30 >Matériel à emporter : bottes ou bonnes chaussures de marche, vêtements chauds et imperméables >Accès pour les personnes à mobilité réduite : non >Réservation : non >Renseignements : Mauricie Gérandy 0498/07 80 20

Programme des Journées wallonnes de l'Eau 2015 - Ecoles

9. Sur la piste du Castor



Animation sur le castor destinée aux élèves de 6 à 12 ans. Le castor passe souvent inaperçu, mais il laisse derrière lui d'incompréhensibles traces de son passage.

Découvrons-les ensemble le long de l'Amblève par une approche ludique, sensorielle et scientifique de notre plus gros rongeur d'Europe.

Date : vendredi 20 mars 2015

>Organisation : Le Fagotin asbl >**Lieu :** Le Fagotin asbl, Roux 10 à 4987 Stoumont >**Itinéraire conseillé :** le Fagotin se situe au centre du village de Stoumont >**Horaires :** 9h-12h ou 13h-16h >**Durée :** 3h00 >**Matériel à emporter :** bottes, vêtements chauds et imperméables >**Accès pour personnes à mobilité réduite :** non >**Réservation :** oui >**Inscription et renseignements :** Le Fagotin asbl 080/78 63 46 ou info@fagotin.be

10. Visite de la pisciculture de Chamxhe (Comblatien-nu-Pont)



La pisciculture artisanale de Chamxhe, construite en 1991, produit des truites rustiques pour les réintroduire dans l'Ourthe et l'Amblève. Elle poursuit également un programme de sauvegarde de l'ombre. Un travail de longue haleine. Cinq personnes s'y attellent toute l'année.

Date : vendredi 20 mars 2015

>Organisation : L'Union des Pêcheurs de l'Ourthe/Amblève (UPOA) >**Lieu :** Pisciculture de Chamxhe, ancienne église (à côté du terrain de football) >**Itinéraire conseillé :** sur la route d'Aywaille - Comblatien, prendre le pont de Chamxhe et tourner tout de suite à droite, ensuite suivre la route jusqu'à la pisciculture >**Horaires :** en matinée, à fixer lors de la réservation >**Durée :** en fonction de l'âge des enfants >**Matériel à emporter :** vêtements adaptés aux conditions climatiques >**Accès pour les personnes à mobilité réduite :** en partie >**Réservation :** oui >**Inscription et renseignements :** Claudy Guetin 04/369.19.96 (9h30 - 12h00, 13h30 - 15h00)

11. Découverte de la qualité de nos rivières et/ou animation «poissons»



Animation « invertébrés aquatiques »

Nous invitons le public à entrer dans l'eau avec des boîtes en vue de découvrir le microcosme de la rivière (larves d'insectes, crustacés, etc.). Des invertébrés sont récoltés sous les cailloux et/ou au moyen d'épuisettes, puis observés au moyen de loupes et de binoculaires. Nous expliquons ensuite l'importance de cette microfaune dans la vie de la rivière et proposons au public de définir quelle est la qualité de la rivière d'après les espèces rencontrées (détermination d'une cote de 1 à 10).

Pour les élèves de la 3^{ème} à la 6^{ème} primaire. Peut être combinée à d'autres animations.

Avoir un ruisseau qui passe près de l'école.

Animation « poissons »

Cette animation est exclusivement destinée à un public jeune (max. 15 ans) et propose de découvrir les 5 sens des poissons (ou plus...) sur base d'un jeu de questions/réponses. Il est ensuite proposé aux enfants d'identifier une ou plusieurs espèces de poissons dans un aquarium. Cette animation nécessite une petite demi-heure.

Date : du lundi 16 au vendredi 20 mars 2015

>Organisation : La Fédération Halieutique de l'Amblève >**Lieu :** à l'école >**Horaires :** à définir lors de la réservation >**Durée :** 1h / 1h30 >**Matériel à emporter :** bottes, vêtements adaptés aux conditions climatiques >**Accès pour les personnes à mobilité réduite :** non >**Réservation :** oui >**Inscription et renseignements :** Fédération Halieutique de l'Amblève, 087/46.08.95

12. Les Explo, classe d'eau de l'AIVE (Pour les écoles en province du Luxembourg)



Thème : le traitement des eaux usées.

D'où vient l'eau du robinet ? A quoi sert-elle ? Où vont les eaux usées ? Qu'est-ce qu'on y trouve ? Comment nettoyer l'eau sale avant

avant qu'elle ne retourne à la rivière ?
Autant de questions abordées au travers d'animations.

Pour les élèves de 5^{ème} et 6^{ème} primaire - Maximum 20 élèves

Date : du lundi 16 au vendredi 20 mars 2015

>Organisation : L'AIVE >**Lieu :** dans les écoles de la province du Luxembourg >**Horaires :** à fixer lors de la réservation >**Durée :** +/- 1h30 >**Matériel à emporter :** / >**Accès pour les personnes à mobilité réduite :** / >**Réservation :** oui via les formulaires en ligne sur <http://www.idelux-ave.be/fr/animations-en-classe.htm> S'inscrire au moins 3 semaines à l'avance >**Renseignements :** Valérie Leroy : 063/231.893

L'activité 12 peut être complétée par une visite d'une des stations d'épuration AIVE visitables (Arlon, Bastogne, Dampicourt et Marche-en-Famenne). Durée : +/- 1h

13. Spectacle «Pompe et Robinet»



Pompe et robinet est un spectacle interactif interprété par deux comédiens qui abordent différents thèmes sous forme légère, drôle et ludique. Pollution, consommation, déséquilibre Nord-Sud, gaspillage, goût...

L'eau est abordée dans tous ses états.

Kramik théâtre.

Pour les élèves de 5^{ème} et 6^{ème} primaire et de 1^{er} secondaire.

Date : vendredi 20 mars 2015

>Organisation : Maison des jeunes de Malmédy, le Contrat rivière Amblève asbl et la SWDE >**Lieu :** à Malmédy, rue Frédéric Langes, 5 >**Itinéraire conseillé :** sortie 11 (B42) - derrière Malmédy expo >**Horaires :** 9h30 >**Durée :** 1 h >**Matériel à emporter :** non >**Accès pour les personnes à mobilité réduite :** oui >**Réservation :** oui >**Inscription et renseignements :** Maison des jeunes de Malmédy, 080/44.88.33 ou 0478/64.31.46 et mjmdy46@hotmail.be



Du 16 au 20 mars 2015

13 activités gratuites pour les écoles

Infos au Contrat de rivière de l'Amblève crambleveg@gmail.com - 080/282.435



Programme complet sur :

www.environment.wallonie.be/jwe

1. Découverte des écrevisses de la Région wallonne et du projet de sauvegarde de notre seule espèce indigène



En Région wallonne sont présentes 4 espèces d'écrevisses : l'écrevisse à pieds rouges (*Astacus astacus*) indigènes, et 3 espèces exotiques invasives. *Astacus astacus* est en voie de disparition tandis que les autres sont en expansion.

Visite guidée de notre «espace pédagogique écrevisses».

Date : vendredi 20 mars 2015

>Organisation : ASPEI asbl-Association pour la Sauvegarde et la Promotion des Ecrevisses indigènes >Lieu de rendez-vous : Rue de l'Eglise, 10 à 4900 Creppe (Spa) >Itinéraire conseillé : Via centre de Spa : direction Creppe / Via La Gletze : direction Bérimenne et ensuite Creppe >Horaires : de 9h.30 à 12h et de 13h.30 à 16h >Durée : 2h.30 >Matériel à emporter : non >Accès pour les personnes à mobilité réduite : oui mais prévoir > Réservation : oui >Inscription et renseignements : Aspel asbl / Herman Didiel, tel : 0497 531 341

2. A la découverte de la mare (ou ruisseau)



Animation destinée aux élèves de 6 à 12 ans pour leur faire découvrir le biotope de la mare (ou ruisseau), son fonctionnement et les êtres vivants qui y vivent.

Date : vendredi 20 mars 2015

>Organisation : Le Fagotin asbl >Lieu : Le Fagotin asbl, Roua 10 à 4987 Stoumont >Itinéraire conseillé : Le Fagotin se situe au centre du village de Stoumont >Horaires : 9h-12h ou 13h-16h >Durée : 3h00 >Matériel à emporter : bottes, vêtements chauds et imperméables >Accès pour les personnes à mobilité réduite : non >Réservation : oui >Inscription et renseignements : Le Fagotin asbl 080/78 63 46 ou info@fagotin.be

3. Wasserlassen (nur für die Schulen der Gemeinde Büttgenbach)



Wasserlassen in Medal mit Michael Seiditz von Nanora-BNVS für die Schüler der Gemändeschulen von Büttgenbach.

Datum : von 16. bis 20. März 2015

Für mehr Informationen, kontaktieren Sie bitte die Gemeinde Büttgenbach, Edger Brodel: 080/44 00 79, oder Michael SEID-LITZ: 080/44 81 44.

4. Sensibilierungswoche für das Wasser (nur für die Schulen der Gemeinde Büttgenbach)



Mit Gerhard Reuter von AVES-Ostkantone, Messung der Wasserqualität eines Flusses (vor und nach Durchqueren eines Dorfes) mit Blindkatoren

Datum : von 16. bis 20. März 2015

Für mehr Informationen, kontaktieren Sie bitte die Gemeinde Büttgenbach, Edger Brodel: 080/44 00 79, oder das Büro AVES-Ostkantone VGG (Dienstag bis Donnerstag zwischen 8Uhr30 und 16Uhr30) : 080/34 02 46

5. Une petite goutte fort curieuse (Pour les écoles en province de Luxembourg)



Thème : cycle naturel et anthropique de l'eau
Au travers d'histoires puis d'un parcours original et didactique, les enfants vont vivre l'aventure

d'une goutte d'eau durcissant au ruisseau. Après l'animation, l'enseignant recevra un dossier pédagogique pour continuer l'aventure et croiser la thématique en classe. Pour les élèves de maternelles - Maximum 20 élèves

Date : du lundi 16 au vendredi 20 mars 2015

>Organisation : LAIVE >Lieu : dans les écoles de la province du Luxembourg >Horaires : à fixer lors de la réservation >Durée : +/- 1h >Matériel à emporter : Non >Accès pour les personnes à mobilité réduite : / >Réservation : oui via les formulaires en ligne sur <http://www.laiveux-ave.be/fr/animat-forms-en-classe.htm>

S'inscrire au moins 3 semaines à l'avance

> Renseignements : Valérie Leroy : 063/231.893

6. Paysages d'autrefois à Trois-Ponts : la construction d'un village au confluent de trois rivières



Visite pédestre des sites de Trois-Ponts, là où les rivières (Salm et Amblyève) ont été déviées suite aux importants travaux de construction des lignes de chemin de fer (1870 et 1890).

Nous remarquerons les changements que cela a provoqués localement sur les paysages (importants remblais notamment), + Exposition de vues anciennes de la localité de Trois-Ponts et (nouveau) de Wanne. Plus de 400 agrandissements de cartes postales anciennes de la collection de René Gabriel seront exposés au Centre Culturel de Trois-Ponts, permettant de découvrir les paysages d'autrefois. L'exposition cartes postales sera ouverte à partir du lundi 23 mars.

Date : vendredi 20 mars 2015

>Organisation : René Gabriel en partenariat avec la commune de Trois-Ponts et le Contrat de Rivière de l'Amblyève >Lieu pour la promenade : RDV au parking bus à la gare de Trois-Ponts >Itinéraire conseillé : Au centre de Trois-ponts, prendre la direction de Wanne à la fratrie Bertrand >Horaires : A décider lors de la réservation >Durée : la promenade, commentaires et visite des sites prendront 1h >Matériel à emporter : non >Accès pour les personnes à mobilité réduite : non >Réservation : oui >Inscription et renseignements : René Gabriel, 080/786.103

7. A la découverte de la rivière



Animation destinée aux élèves de 6 à 12 ans axée sur la découverte de la rivière, de ses facteurs physiques et chimiques, des organismes vivants, indice biotique, pollutions,...

Date : vendredi 20 mars 2015

>Organisation : Le Fagotin asbl >Lieu : Le Fagotin asbl, Roua 10 à 4987 Stoumont >Itinéraire conseillé : Le Fagotin se situe au centre du village de Stoumont >Horaires : 9h-12h ou 13h-16h >Durée : 3h00 >Matériel à emporter : bottes, vêtements chauds et imperméables >Accès pour les personnes à mobilité réduite : non >Réservation : oui >Inscription et renseignements : Le Fagotin asbl 080/78 63 46 ou info@fagotin.be

8. Fania + promenade en lagnes / Fania + Wandierung im Venn



Animation destinée aux élèves de 6 à 12 ans. Visite du musée («Expo Fania») et du plateau (saignard, zone de sources des bassins hydrologiques de l'Amblyève, la Hoëgne, la Rover et la Vesdre.

Für Schüler von 6 bis 12 Jahre. Besichtigung des Museums («Ausstellung Fania») und des Hochplateau des Hohen Venn, Quellgebiet der Einzugsgebiet der Amel, Hoëgne, Rur und Wieser.

Date : vendredi 20 mars 2015.

Datum : Freitag, den 20. März 2015

>Organisation : Parc Naturel Hautes Fagnes-Eifel >Lieu : Centre Nature de Botrange, Route de Botrange 131 à 4950 Sourbrodt >Itinéraire conseillé : suivre Signal de Botrange (le Centre est un peu plus bas en direction de Roberville) >Horaires : de 9h.30 à 15h.30 >Durée : 6h (- 1h de pause pique-nique) >Matériel à emporter : bottes, vêtements chauds et imperméables, pique-nique. Prévoir transport >Accès pour les personnes à mobilité réduite : non >Réservation : oui >Inscription et renseignements : Maison du Parc / Centre Nature de Botrange 080/44 03 02 (service pédagogique)

>Organisation : Naturpark Hohes Venn-Eifel >Ort : Naturzentrum Botrange, Route de Botrange 131, In 4950 Sourbrodt >Empfohlener Weg : «Signal de Botrange» folgen (das Zentrum liegt ein wenig weiter unten, Richtung Roberville) >Uhrzeit : von 9h30 bis 15h30 >Dauer : 6 Stunden (- 1 St. Pücknickpause) >Material mitzunehmen : Stiefel, warme und regendichte Kleidung, Picknick. Verkehrsmittel vorsehen >Zugang für Personen mit Behinderung : nein >Voranmeldung : ja >Anmeldung und Auskünfte : Haus des Parks / Naturzentrum Botrange 080/44 03 02 (pädagogischer Dienst)

Les JWE 2014 - Quelques ricochets dans l'eau au CRIE de Spa



Dans le cadre des Journées wallonnes de l'eau, le CRIE de Spa organisait le 21 mars une animation sur le thème de l'eau pour les enfants d'une classe de primaire. La première partie de l'animation a vu les enfants découvrir une mare et un petit ruisseau coulant dans les bois des hauteurs de Spa.

C'est l'occasion de leur montrer que la mare, comme le ruisseau, est un milieu fragile et riche en surprises. Les enfants ont pu observer la force de l'eau, en y plongeant un petit moulin hydraulique et constater qu'un ruisseau qui coule sur des roches acides a également une eau acide.

Cette première partie de l'animation leur offre aussi l'occasion de découvrir l'environnement immédiat du ruisseau au moyen de leurs différents

sens. Entre le toucher, l'odorat et les sons, ils peuvent appréhender la nature sous différents aspects.

Après cette première partie, retour à l'intérieur pour la suite. Les enfants vont découvrir le contenu de la malle pédagogique "Ricochet". En utilisant des morceaux de bois colorés, des petits fragments de plastique coloré et des plaques de bois, ils vont construire une grande maquette figurant une rivière, depuis sa source jusqu'à son embouchure.

Lorsque les petits aventuriers, qui ont travaillé en sous-groupes, ont terminé leur maquette, on assemble tous les tronçons de rivière pour visualiser cette dernière dans sa totalité.

C'est maintenant l'occasion de leur expliquer que toutes les actions des habitants situés à l'amont de la rivière vont avoir des conséquences sur la vie de celle-ci et aussi sur la vie des habitants situés à l'aval. Les enfants comprennent ainsi que nos actions, et donc nos vies, sont interconnectées, et que la rivière est une de ces connections qui nous relient les uns aux autres. Pour leur faire comprendre l'importance du partage de l'eau et de la responsabilité que nous avons vis-à-vis des personnes qui utilisent l'eau que nous risquons de polluer, nous expliquons aux enfants le concept du Contrat de rivière.

Par exemple, nous leur expliquons que les habitants de l'amont reçoivent l'eau qui coule dans la rivière à leur hauteur en prêt de la part des habitants situés plus en aval. Et comme à l'école, lorsque nous prêtons quelque chose, nous aimerions que cette chose nous soit rendue en bon état et sans être salie. Il est donc important, si nous voulons respecter nos voisins de l'aval, de protéger l'eau dont nous bénéficions puisque c'est la même eau qui servira aux suivants.

C'est avec l'espoir que les enfants sauront appliquer ce respect dans leur vie quotidienne que l'animation se termine et que nous prenons congé.



Petit à petit, pièce par pièce, les maquettes prennent formes. On assemble tous les morceaux, la rivière et son paysage apparaissent sous nos yeux.

Les JWE 2014 - Produits d'entretien au naturel au Musée de la Lessive

Que deviennent nos eaux usées lorsqu'elles sont emportées dans les égouts ? Existe-t-il des produits d'entretien naturels et 100 % biodégradables ? Comment ne pas se perdre dans la jungle des étiquettes et des labels qui ornent les nombreux flacons de produits cosmétiques et d'entretien que nous achetons ? L'utilisation de ces produits est-elle dangereuse pour la santé et préjudiciable à l'environnement ? C'est pour répondre à ces questions et à bien d'autres que le Centre Régional d'Initiation à l'Environnement (CRIE) de Spa proposait une animation le dimanche 23 mars, dans le cadre des Journées wallonnes de l'Eau 2014, en collaboration avec le Contrat de rivière de l'Amblève et le Musée de la Lessive de Spa.

Anne-Catherine, animatrice au CRIE, se proposait de répondre aux nombreuses questions des personnes curieuses de savoir quel est le devenir de leurs eaux usées lorsqu'elles vont dans les égouts. Un atelier de fabrication de produits d'entretien à base de composants naturels était aussi proposé. Un rendez-vous qui a eu du succès puisque 25 personnes ont répondu présentes !

Anne-Catherine a tout d'abord construit avec les participants une maquette schématique d'une station d'épuration, illustrant les différentes étapes du traitement que subissent nos eaux usées dans ce type de station. Dégrillage, déssablage-déshuilage, traitement biologique, clarification, traitement des boues : tous ces termes techniques n'ont dorénavant plus de secrets pour les personnes qui ont assisté à cette animation ! Et pour que vous ne soyez pas en reste, un encadré après cet article résume tout cela à votre intention.



Une fois les principes de fonctionnement d'une station d'épuration expliqués, l'animatrice propose aux participants de réfléchir aux transformations que subissent les produits que nous jetons dans nos égouts. Nos médicaments sont-ils détruits dans la station d'épuration ? Que deviennent nos produits d'entretien après avoir été utilisés ? Que se passe-t-il lorsqu'on jette de la peinture dans les égouts ? Peut-on mettre tout et n'importe quoi dans les égouts ? En recueillant les avis de tout le monde, il apparaît clairement que notre connaissance de l'impact environnemental de ce que nous jetons dans nos tuyaux reste partielle et incomplète. Si nous voulons réduire les impacts négatifs de notre consommation sur l'environnement et en particulier sur les cours d'eau, nous devons prendre garde à ce que nous déversons comme eaux grises et à ce qui arrive dans les stations d'épuration. Nos médicaments ou les insecticides utilisés dans nos jardins, par exemple, ne sont pas correctement dégradés dans les stations d'épuration et se retrouvent ainsi en quantités non négligeables dans les rivières et ils ont un effet marqué sur les poissons et sur les invertébrés aquatiques.

Heureusement, il est possible de diminuer ce type d'impact en utilisant des produits d'entretien naturels, totalement biodégradables et qui ne sont pas moins efficaces que les produits de synthèse que l'on trouve en grande distribution. Le vinaigre, le bicarbonate de soude et les huiles essentielles, entre autres, permettent de réaliser facilement des produits d'entretien d'usage courant (nettoyant toutes surfaces, anticalcaire, désodorisant,...) qui sont sans danger pour la nature et pour notre santé. Et une bonne dose d'huile...de coude permet souvent de réduire les quantités de produits utilisées.

Pour les participants à ce petit atelier de fabrication de produits d'entretien naturel, ce fut aussi l'occasion de redécouvrir des produits couramment utilisés il y a seulement quelques générations. Les "trucs de grand-mères" sont souvent aussi efficaces et bien plus sains que les produits miracles que la publicité nous pousse à acheter frénétiquement pour alimenter notre obsession de la propreté absolue et de la blancheur immaculée. De plus, nombre de ces produits miracles proposés par les grandes entreprises contiennent des substances dont le danger sur la santé humaine est avéré ou très fortement suspecté. Les fabricants sont en outre souvent peu transparents quant à la composition de ces produits et le déchiffrement des étiquettes s'apparentent parfois à un travail digne de celui de *Champollion*¹ ! Avec quelques précautions, il est cependant possible de se renseigner avant d'acheter un produit, de ne choisir que le moins toxique et de l'utiliser avec parcimonie.

David Cammaerts

¹ Jean-François Champollion a réussi à déchiffrer l'écriture hiéroglyphe de l'Égypte antique en travaillant sur la pierre de Rosette, découverte lors de l'expédition de Napoléon Bonaparte en Égypte en 1799.

Le fonctionnement d'une station d'épuration collective

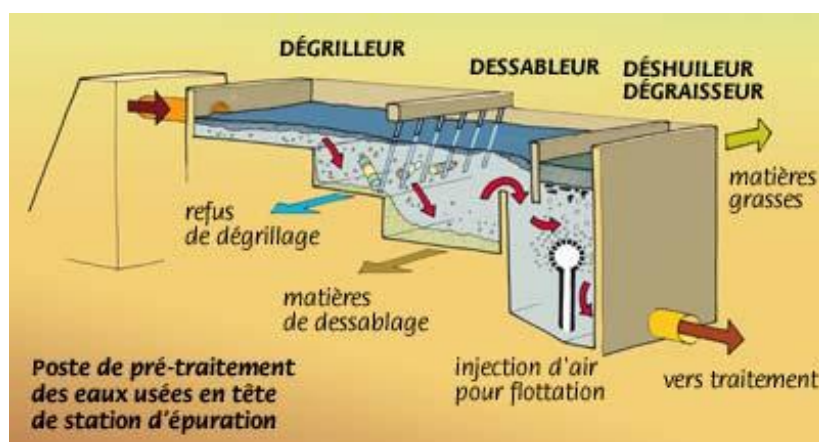
Les eaux usées que nous produisons, c'est-à-dire les eaux dites "noires" (toilettes, fosses septiques) et les eaux dites "grises" (douches, lessives, bains, ...) sont collectées par les égouts et arrivent à la station d'épuration. Lorsque le réseau de collecte récupère aussi les eaux de pluie via les pertuis situés le long des routes et des trottoirs, on parlera de réseau unitaire. Si ces eaux de pluie sont collectées séparément de nos eaux usées on parlera alors de réseau séparatif. Avant d'arriver à la station d'épuration, les eaux usées seront donc diluées ou non par des eaux de ruissellement, ce qui aura une influence importante sur le processus d'épuration.

Lorsqu'elles arrivent dans la station, les eaux d'égouts passent d'abord au travers de grilles de plus en plus serrées. Cette étape, appelée dégrillage, permet de retenir l'essentiel des matières solides dont la taille est plus importante que celle d'un grain de sable. Ces résidus sont soit mis en décharge, soit incinérés car riches en matières organiques (pensez aux feuilles emportées à chaque pluie dans les pertuis). Les eaux usées subissent ensuite un double traitement simultané. De l'air est pulsé depuis le fond d'un bassin, ce qui permet de faire surnager les huiles (revoilà la vinaigrette de votre salade ou l'huile de votre dernière friture !) et de les récupérer mécaniquement. Ces huiles, qui constituent un excellent combustible, sont envoyées dans un incinérateur pour produire de la chaleur.

Les particules fines, tel que le sable et les limons, vont sédimenter au fond du bassin et être récupérées pour une utilisation dans la construction, notamment pour les assises de certaines routes. Les eaux qui sortent de ce bassin de déshuilage-déssablage vont poursuivre leur chemin vers la cuve du traitement biologique. De quoi s'agit-il ? Et bien, simplement d'une tentative de l'homme pour imiter grossièrement un processus naturel. En présence d'oxygène, les bactéries consomment naturellement la matière organique pour la transformer en dioxyde de carbone. C'est d'ailleurs exactement le même processus qui nous permet de vivre : nous respirons de l'oxygène, nous consommons de la matière organique et nous rejetons du CO₂ !

Bref, nos brillants cerveaux d'ingénieurs n'ont donc rien inventé, d'autant qu'à ce petit jeu, les bactéries peuvent se montrer très efficaces si on les alimente correctement en matière organique digestible et en oxygène. Au cours de cette étape du traitement biologique, les bactéries vont donc consommer la matière organique présente dans nos eaux usées et réduire ainsi la charge polluante. Au cours de ce processus, les bactéries réduisent aussi, mais dans une moindre mesure, la quantité d'azote et de phosphore qui est présente dans l'eau. C'est ainsi que dans le bassin du traitement biologique, les matières organiques font un petit tour et puis s'en vont... directement dans l'estomac, si l'on peut dire, de nos chères bactéries...qui se reproduisent tant et si bien qu'une étape supplémentaire est nécessaire. En effet, en se multipliant, les bactéries forment une boue épaisse qui ne peut être libérée dans l'environnement, puisque aussi riche en matière organique que les eaux usées qui sont arrivées dans la station.

Dans le bassin suivant, appelé clarificateur, on va donc laisser reposer l'eau qui provient du bassin biologique. Les bactéries vont sédimenter au fond du bassin et seront aspirées et réinjectées dans le bassin du traitement biologique, tandis que l'eau clarifiée sera aspirée en surface et envoyée à la rivière. La station d'épuration rejette donc une eau beaucoup moins chargée en matière organique que les eaux usées qui y sont traitées, mais il ne s'agit pas pour autant d'eau potable, simplement d'une eau moins sale.



Source internet

Les JWE 2014 - Visite exceptionnelle de la carrière de la Belle-Roche



Dans le cadre des Journées wallonnes de l'eau 2014, la carrière de la Belle-Roche, située à Comblain-au-Pont, ouvrait ses portes pour une visite exceptionnelle, organisée en partenariat avec l'ASBL *Découvertes de Comblain* et avec les élèves du cours de Guide-Nature de l'Institut Provincial d'Enseignement de Promotion Sociale de Seraing (IPEPS - Orientation Technique).

En plus des aspects techniques liés à l'exploitation de la carrière et qui ont été brillamment exposés par le gérant du site, l'originalité de cette visite tenait à la succession des animations proposées par plusieurs groupes de candidats guide-nature. C'est ainsi que des thématiques très diverses ont été abordées, telle l'histoire géologique du site, la végétation caractéristique des carrières de roches calcaires ou encore la faune qui peuplait le site il y a 50.000 ans ! Cette succession de sujets différents, chaque fois exposés avec beaucoup d'enthousiasme, a donné lieu à une visite instructive au plaisir chaque fois renouvelé.

La carrière de la Belle-Roche produit essentiellement des granulats calcaires, destinés à la construction des routes notamment. Contrairement à ce que la taille du site pourrait laisser penser, il n'y a que quatre personnes qui y travaillent en permanence, les opérations ponctuelles étant sous-traitées.

La première phase de l'exploitation consiste à fragmenter la roche au moyen d'explosifs. Des puits sont forés parallèlement au front de taille et remplis d'explosifs. La mise à feu quasi simultanée des charges permet de segmenter la paroi aussi précisément qu'un couteau. Les débris sont alors chargés dans un concasseur qui va broyer les morceaux de roches pour obtenir un produit qui pourra ensuite être retravaillé. Un second concasseur permet de broyer plus finement les blocs afin de fournir un produit dont la taille, appelée "calibre", correspond aux attentes du client final. Les produits sont exportés par camion, la SNCB n'assurant plus le transport des granulats à des tarifs compétitifs par rapport au transport routier. Pour l'anecdote, les engins qui chargent le granulat dans les camions sont équipés de détecteur très sensible, à tel point que chaque conducteur de bulldozer, qui charge 10 tonnes de roches à chaque trajet, peut connaître le poids de son chargement total sur la journée au kilo près ! Ceci permet un suivi très fin des volumes exploités et commercialisés.



La carrière de la Belle-Roche constitue un milieu très particulier pour la flore et la faune. Bien entendu, les zones où l'exploitation se poursuit n'abritent aucune espèce, mais dans les zones qui ne sont plus en exploitation, on retrouve une flore adaptée à des sols calcaires, très drainés et très exposés, tant au soleil qu'au vent.

On y trouve évidemment de nombreux bouleaux, une espèce pionnière qui est souvent le premier arbre à s'installer sur ces terrains remaniés. Les chênes sessiles et les érables apprécient aussi les terrains calcaires et ils remplaceront à terme les bouleaux. Parmi les plantes caractéristiques de ces milieux calcaires constitués de remblais d'exploitation, on retrouve le millepertuis, l'origan, l'armoise ou encore le tussilage. La strate arbustive est constituée de jeunes bouleaux, de prunelliers, d'aubépine, de viorne aubier,...

Les fougères et les mousses colonisent les pentes les plus ombragées et les plus humides, tandis que les lichens se développent sur les roches nues. La faune n'est pas en reste et les lézards affectionnent particulièrement ce type d'environnement, de même que les rongeurs et les papillons. Certains rapaces, comme le faucon crécerelle, apprécient aussi ce type de biotope.

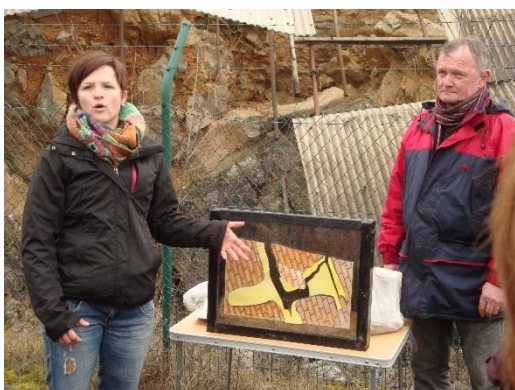
ORIGINES DE LA GROTTTE DE LA BELLE-ROCHE

La carrière de la Belle-Roche est encore plus riche que le petit aperçu que nous venons d'en donner, puisqu'il s'agit aussi d'un des gisements de fossiles parmi les plus riches et les plus intéressants du Benelux ! Le site de la Belle-Roche abrite en effet une ancienne grotte, comblée par les sédiments, dont la richesse en fossile est impressionnante.

C'est durant le façonnage de son lit que l'Amblève a creusé la grotte de la Belle-Roche dans le calcaire du synclinal de Comblain-au-Pont, avant de l'abandonner il y a quelques millions d'années pour poursuivre son travail d'érosion plus profondément encore. La grotte de la Belle-Roche constituait en fait un tunnel par lequel l'Amblève a recoupé son ancien méandre avant de le retrouver, où elle coule encore aujourd'hui.



Abandonnées par la rivière et ouvertes sur le monde extérieur, les galeries qui constituent le site ont alors été colonisées par le monde vivant pendant quelques dizaines de milliers d'années, avant leur comblement progressif par des sédiments. Nous nous situons alors vers -500.000 ans, âge donné au site par différentes méthodes de datation (Uranium-Thorium pour les sédiments, paléomagnétisme (étude du champ magnétique rémanent) et datation de la faune par comparaison avec les ossements trouvés sur d'autres sites européens).



Plus récemment, une étude hollandaise du paléomagnétisme des terrasses fluviatiles de la Meuse, semblables à celles de l'Ourthe et de l'Amblève, tend à donner au site de La Belle-Roche un âge de 1.000.000 d'années (événement de Jaramilo).

La porte-parole de l'ASBL *Belle-Roche 500.000*, qui s'est constituée pour défendre le site et le faire connaître, nous explique ;

« La grotte de La Belle-Roche constitue un gisement préhistorique exceptionnel. Elle contient, en premier lieu, les restes d'une faune fossile remarquablement riche et variée, datée d'environ 500 000 ans ; elle se révèle, dès lors, comme le gisement préhistorique connu le plus ancien du Quaternaire moyen de notre pays, en même temps qu'un repère bio-chronologique de première importance à l'échelle de l'Europe. En second lieu, elle conserve, dans un contexte géologique, chronologique et paléo-écologique particulièrement bien défini, les traces d'occupation humaine les plus anciennes du Benelux, ce qui rend ce gisement aussi précieux que prometteur pour la connaissance des premiers peuplements humains du Quaternaire moyen en Europe septentrionale. »

Actuellement, les fouilles sur le site ont été interrompues faute de crédit et les installations dévolues au travail des chercheurs sont abandonnées et fortement dégradées.

Il est à espérer que les autorités publiques et/ou universitaires prendront rapidement la mesure de l'intérêt d'un tel site et que des financements appropriés seront apportés pour, sinon poursuivre les recherches scientifiques, du moins protéger correctement le gisement contre l'action du temps et des hommes.

Au final, donc, une visite passionnante, menée de main de maître par les candidats guide-nature de l'IPEPS et encadrée dans la bonne humeur (et le bon humour !) par le gérant de l'exploitation.



Les JWE 2014 - Promenade dans les vallées de la petite Roer et de la Roer (Rur)

Toujours dans le cadre des Journées Wallonnes de l'Eau, le dimanche 23 mars 2014, alors que la météo annonçait un temps pluvieux et orageux, huit courageux ont bravé la nature et sont allés à la découverte d'une réserve naturelle de 25 hectares s'étirant dans les vallées de la Roer et de la Petite Roer localisées sur le territoire des communes de Waimes et Bütgenbach à l'Est du village de Sourbrodt.

La Petite Roer fait partie du bassin hydrographique de la Meuse, qu'elle rejoint via la Roer après son parcours en Allemagne. La très grande majorité des terrains constituant la réserve naturelle font partie du site Natura 2000 « Fagnes de la Roer ».

Le but de la création de la réserve naturelle de La Petite Roer est de conserver la haute valeur botanique et faunistique de ces prairies de fauche et anciens pâturages.

En réserve naturelle agréée, nous avons découvert le milieu fagnard ainsi que les projets de l'ASBL Patrimoine Nature et du Life "Restauration des tourbières"



Le Site de Grand Intérêt Biologique de la Fagne des Clairs Chênes se trouve dans le périmètre de la réserve. Le camp militaire d'Elsenborn tout proche et la RND (Réserve Naturelle Domaniale) des Hautes-Fagnes sont reliés par les vallées de la Roer et de la Petite Roer. Ce couloir écologique est essentiel pour éviter l'isolement de ces 2 sites majeurs pour la biodiversité.

On y observe la présence de lépidoptères : cuivré de la bistorte, du nacré de la bistorte, du grand nacré et du moiré franconien. Ces quatre espèces sont considérées comme assez rares et en déclin.

L'objectif principal de la gestion de la réserve naturelle de *La Petite Roer* par l'asbl "Patrimoine Nature" est la conservation, la restauration ou la diversification des communautés animales et végétales traditionnellement inféodées aux milieux de ce type.

Par le passé, le milieu fagnard considéré comme rude et inculte a vu l'apparition d'une nouvelle essence d'arbre adaptée à ce climat froid et à ce sol pauvre. Les parcelles naturelles se sont vues modifiées pour permettre l'arrivée de l'Épicéa. Des drains ont été creusés, permettant ainsi d'assécher la tourbe et d'accueillir cette nouvelle essence.

Aujourd'hui, les mentalités ont changé, le désir de faire de la fagne une zone de production de bois est terminée. À présent, on coupe les épicéas et on rebouche les drains, ce qui permet de ré-humidifier ces zones. L'objectif est de retourner à l'état naturel où les espèces spécifiques pourraient revenir. Le retour à cet état permet également l'ouverture du paysage. On fait donc le chemin inverse.

Dans ces parcelles pâturent d'une manière extensive quelques semaines l'année, des poneys rustiques. Ceux-ci permettent le retour des plantes indigènes caractéristiques de ces milieux, ce qui est très bénéfique pour la biodiversité. La nature reprend ses droits. On retrouve maintenant des espèces qu'on pensait disparues.

Dans d'autres parcelles, des vaches Highlander pâturent également de façon extensive.





Nous nous sommes également arrêtés devant une fosse creusée dans le sol, dans laquelle nous pouvions voir la tourbe. Cependant, il est à noter que la tourbe de cette fosse n'est pas une tourbe active car elle n'est plus gorgée d'eau. De plus, la végétation environnante, spécifiquement la Molinie confirme que cette tourbe n'est pas active. En effet, une tourbe active sera principalement constituée par des Sphaignes.

Nous avons pu ensuite admirer le travail du castor qui a bien décidé de s'implanter là. Splendide ! Il a dressé un petit barrage sur le cours d'eau et a façonné une longue digue. Des branches de saule ont été minutieusement assemblées, puis le tout a été colmaté avec de la boue. Une parcelle est inondée, mettant ainsi les pieds des saules sous eau et facilitant le travail de Patrimoine Nature qui désirait les enlever. Populages des marais, trèfles d'eau, ..., pourront ainsi reconquérir ce qui était jadis leur territoire.

Je vous laisse admirer ce travail.

Caroline Hennus (stagiaire au CRA)



L'avifaune de la vallée de la Petite Roer est assez bien connue. L'avifaune nicheuse est particulièrement intéressante car on y trouve notamment une des principales populations nicheuses de **tarier des prés** (1) en Belgique. D'autres espèces inféodées à ces prairies humides sont également présentes : la **locustelle tachetée** (2), la **roussette verderolle** (3) et le **bruant des roseaux** (4). La **pie-grièche écorcheur** (5) niche également sur le site où elle utilise les buissons isolés comme site de nidification. La **pie-grièche grise** (6) fréquente assidûment les postes d'affût que sont les arbres isolés qui parsèment la réserve naturelle.



Les JWE 2014 - Elsenborn : Les élèves de Weywertz découvrent l'installation de traitement de l'eau potable

L'été 2012, la commune de Bütgenbach était fière d'inaugurer à Elsenborn sa toute nouvelle installation de traitement de l'eau de distribution, pièce maîtresse du réseau d'eau potable de la commune. L'occasion en même temps de la faire découvrir à la population en y organisant un week-end "portes ouvertes".

La commune trouvait intéressant de sensibiliser également ses écoliers à toutes les opérations nécessaires pour que chaque habitant puisse disposer chez soi d'une eau de parfaite qualité et en quantité suffisante tout au long de l'année ! Et c'est tout naturellement au moment des Journées Wallonnes de l'Eau que la commune décida de mener cette sensibilisation, qui rentrait parfaitement dans la philosophie de ces Journées !



C'est ainsi que l'an passé, les écoliers "locaux" d'Elsenborn ainsi que ceux de Bütgenbach purent découvrir tous les secrets se cachant derrière l'eau de leur robinet !

Cette année, c'était le tour des écoliers de Weywertz qui, en deux groupes, purent découvrir les moindres recoins de l'installation d'Elsenborn.

Le vendredi 21 mars dernier, le CRA avait décidé d'accompagner le premier groupe pour cette visite. Un peu avant 9h00, nous retrouvons déjà les 19 écoliers et leurs 2 institutrices dans le hall du bâtiment abritant toute l'installation. Tous ces tuyaux, ces pompes, ces réservoirs, ... tout cela leur paraît bien mystérieux !



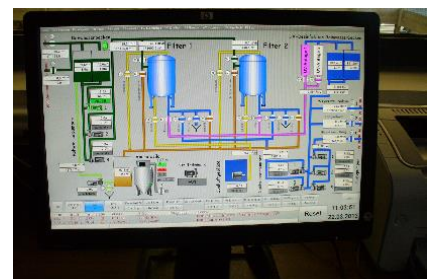
Ils sont accueillis par Madame Küches, échevine en charge notamment de l'environnement, et Monsieur Hermann, échevin en charge notamment de l'eau, qui les confient ensuite aux bons soins de leur guide, Monsieur Mackels.

Brigadier en charge du service de l'eau de la commune, Monsieur Mackels est la personne qui connaît le mieux l'installation, et qui, en plus, arrive toujours à captiver son jeune "public" lorsqu'il la fait visiter.

Durant la visite, les écoliers (et leurs institutrices) découvrent petit à petit tout le processus nécessaire à la potabilisation, au stockage et à la distribution de l'eau dans toute la commune. La vision des eaux remplissant les grands réservoirs de stockage est impressionnante, et les écoliers se pressent pour découvrir ça à travers les hublots des portes étanches.

Quand il parle des quantités d'eau traitées, stockées, distribuées, Monsieur Mackels parle en mètre-cube. Mais ça représente quoi, un mètre-cube ? Telle est la question que se posent plus d'un enfant. Et bien, rien de mieux pour leur répondre que de leur montrer concrètement ce que ça représente ... grâce à 1000 bouteilles d'1 litre en verre alignées sur une table basse (il y en a bien 1000, plusieurs écoliers les ont comptées !). Un petit panneau posé à côté en profite pour comparer le prix de cette quantité d'eau du robinet avec la même quantité achetée en bouteille dans les magasins. Sur une petite table voisine, 118 autres bouteilles montrent concrètement aux écoliers la quantité moyenne d'eau nécessaire par habitant et par jour. Egalement visible, un appareil acoustique pour détecter les fuites dans les conduites, ainsi que des modèles de conduites d'eau et de raccords chez le particulier (avec compteur) tels qu'ils sont utilisés pour distribuer l'eau partout dans la commune.

La visite se termine par la découverte de la salle de contrôle de toute l'installation (qui se fait depuis un simple ordinateur !). Et avant de repartir, chaque écolier aura encore l'occasion de "goûter" un gobelet rempli de cette eau potable produite dans cette installation (c'était une demande des écoliers eux-mêmes lors des visites 2013). En les voyant repartir, l'on peut être sûr qu'ils sont maintenant bien conscients de la qualité et de la valeur de leur eau du robinet ... qu'ils ne laisseront plus jamais ouvert inutilement !



Coups de soleil sur le tourisme wallon

Parcs animaliers, châteaux, grottes, musées... En Wallonie, les attractions touristiques ne manquent pas ! Le Commissariat général au Tourisme a établi un classement de ces attractions, en leur attribuant un ou plusieurs « soleils ».



L'ASBL "Les Découvertes de Comblain", partenaire du Contrat de rivière, vient d'obtenir le label "Wallonie Destination Qualité".

La Grotte de l'Abîme décroche quant à elle le label "Attraction touristique 3 Soleils"

On pourrait comparer le classement « soleil » à celui des « étoiles » attribuées dans l'hôtellerie ou encore aux « épis » qui récompensent les gîtes et chambres d'hôtes wallons. À chaque attraction correspond un, deux, trois, quatre ou cinq soleils. Mais ne nous méprenons pas : une attraction plus "ensoleillée" ne coûte pas forcément plus cher qu'une autre car la démarche, ici, est avant tout qualitative.

Un niveau d'excellence

« Avec ce label soleil, nous avons voulu encourager un certain niveau d'excellence », affirme Luc Vandendriessche, du Commissariat général au Tourisme, « le but est de renforcer le professionnalisme et les infrastructures touristiques au sein d'un secteur en plein développement ».

On évalue donc avant tout l'accueil, l'encadrement, les horaires d'ouverture, les services annexes, ou encore la pratique des langues étrangères. « Certains éléments tels que la présence d'une signalisation adéquate vers l'attraction ou l'existence d'un site internet peuvent aussi faire la différence », précise Luc Vandendriessche.

Pour se voir attribuer **un premier soleil**, l'attraction doit disposer d'une certaine infrastructure et de services suffisants (information, accueil, sanitaires...).

Pour mériter **un deuxième soleil**, l'attraction doit disposer notamment d'un site internet qui donne les informations pratiques de base.

Le troisième soleil est attribué entre autre si l'accueil est au minimum bilingue, si l'attraction permet le paiement électronique, s'il y a des toilettes pour personnes à mobilité réduite, etc. Quant **aux quatrième et cinquième soleils**, leur obtention est conditionnée par des exigences de professionnalisation de plus en plus importantes.

Ainsi, pour être glorifiée de 5 précieux soleils, l'attraction touristique wallonne doit disposer d'une aire de pique-nique ou de restauration, l'espace de vente doit être équipé d'un mode de paiement électronique, et l'accueil doit y être décliné en trois langues.

À l'heure actuelle, plus de 110 attractions wallonnes ont déjà reçu le précieux sésame. Parmi ceux qui ont été reconnus tout récemment : le Musée des arts de la Marionnette à Tournai, **le musée December44 à Stoumont, la Grotte de l'Abîme à Comblain**, ou encore Cyril Chocolat à La Roche.

Pour les Provinces de Liège et de Luxembourg, 1 seule attraction touristique possède 5 soleils et se situe sur la commune de Manhay. Il s'agit du Parc Forestier Récréatif Chlorophylle (Dochamps).

Aides à l'investissement

Unique en son genre en Europe, cette procédure de reconnaissance et de classement offre également de nouvelles perspectives de développement aux attractions en leur permettant de bénéficier d'aides à l'investissement, qu'il s'agisse de l'équipement, de l'aménagement ou de l'amélioration des infrastructures.

Cette amélioration profite à tous. Quoi de plus agréable en effet que d'être bien accueilli dans un cadre offrant toutes les garanties d'un service efficace, des facilités de parking à l'aménagement des sanitaires, en passant par une information claire ou encore des facilités de paiement.

La Grotte de Comblain

« S’amuser ensemble en découvrant la nature »



Vous êtes passionné de photo nature ? Vous connaissez quelqu’un qui a ce talent et qui voudrait illustrer le monde souterrain ? Le concours photo *La Grotte de Comblain – S’amuser ensemble en découvrant la nature* va vous donner l’occasion de vous lancer.

La Grotte de Comblain va se pourvoir d’un site internet spécifique. Pour son habillage graphique, des visuels de qualité proposant une vision originale du lieu sont recherchés. Dans ce but, l’asbl *Les découvertes de Comblain*, gestionnaire du site, organise un concours photo sur le thème *La Grotte de Comblain – S’amuser ensemble en découvrant la Nature*.

- QUAND** 1° Du 15/02 au 31/05/2015, présentation des candidatures pour la présélection.
2° Pour le 25/09/2015, remise des prises de vues réalisées dans la Grotte par les 10 candidats sélectionnés.
- POUR QUI** Les particuliers (sauf mineurs)
- COMMENT** 1° Envoyer 8 photos (format min. 1920 x 1080 pixels) illustrant les catégories suivantes : paysage, portrait, reportage, artistique/libre à jeu-concours@decouvertes.be.
2° Si vous êtes sélectionné, remise de 12 prises de vue réalisées dans la *Grotte de Comblain* sur le thème *s’amuser ensemble en découvrant la nature* à jeu-concours@decouvertes.be.

Le jury sera composé de photographes professionnels, d’artistes et de membres de l’asbl *Les découvertes de Comblain*. 10 candidats, sélectionnés sur présentation de leur *book*, auront l’occasion de réaliser des prises de vues dans la Grotte. Les photographies présentées par chaque candidat seront publiées sur *Facebook* et dans une rubrique spéciale du nouveau site internet de la *Grotte de Comblain* pendant une durée de minimum un an (lancement du site prévu début 2016).

Les grands gagnants se partageront des prix pour une valeur de plus de 500 € en matériel photographique dans le magasin partenaire *Photo Galerie*.

Règlement complet disponible sur :

http://www.decouvertes.be/images/uploads/docs/R%C3%A8glement_concours_photos.pdf

Concours Photo «Waimés, je la vis, je la vois»



Ce concours est ouvert à n’importe quel photographe amateur ou professionnel de Waimés ou d’ailleurs !

Comment participer ? Dès à présent, mais au plus tard le 1^{er} juin, les candidats sont invités à présenter à l’administration communale deux photos par thème, couleurs ou noir/blanc, prises sur le territoire de la commune de Waimés. Les photos peuvent être récentes, càd prises cet hiver et au printemps, mais elles peuvent aussi faire partie des plus beaux clichés captés par le passé en toutes saisons. Elles seront imprimées en bonne résolution au format A4 et présentées en fichier informatique standard sur CD.

Le concours prend en compte tous les thèmes qui participent à la vie des habitants : nature et paysages ; activités de loisirs ; culture, folklore et traditions ; histoire et patrimoine ; dynamisme économique ; et activités touristiques. **Un prix sera attribué aux lauréats de chacune de ces six catégories par un jury indépendant, composé de passionnés de photos et de professionnels.**

Le 28 juin 2015, les dix meilleures photos de chaque catégorie, soit 60 photos en tout, y compris celles des 6 lauréats seront exposées à la salle Oberbayern à Waimés et les visiteurs seront invités à choisir « le prix spécial du public » parmi toutes les photos présentées.

Le règlement du concours et le bulletin d’inscription peuvent aussi être téléchargés sur www.waimés.be ou retirés à l’Administration communale de Waimés (080/679 569), aux bureaux de l’Office du Tourisme à Waimés et à Botrange, de même qu’au S.I. de Robertville.

La cellule de coordination était de sortie ...

Le personnel de SPADEL mis à l'honneur

Pour les 125 ans de SPADEL et l'obtention du titre de manager de l'année pour Mr Dubois, le personnel de Spadel et leur famille étaient invités, en septembre, au Domaine de Bérinzenne pour une après-midi de détente. En compagnie des pêcheurs de La Salmiote, le Contrat de rivière a proposé ses animations qui ont ravies les grands comme les petits.



Trois-Ponts aux couleurs de l'eau et du ciel

En septembre, lors de la kermesse à Wanze, tous les habitants de la commune de Trois-Ponts et diverses associations étaient invités à proposer et à profiter d'activités farfelues ou sérieuses pensées sur le thème du bleu. Une trentaine de groupes avaient répondu présent dont le Contrat de rivière.

La 8^{ème} rencontre entre acteurs de la rivière organisée par les CR de la province de Luxembourg



Cette année, cette rencontre avait lieu à Houffalize sur le thème de "La gestion des prairies en bord de cours d'eau."

La matinée était consacrée à différentes présentations. L'après-midi, nous avons visité divers aménagements réalisés en prairies (abreuvoirs à museau, abreuvoirs à panneaux solaires, passages de gués en bois...) afin de protéger la biodiversité de la rivière.

Une belle organisation du CR de l'Ourthe.

ETANGS DE STAVELOT

DIMANCHE 31 MAI à partir de 9h.



Journée détente en famille
au bord de l'eau.

« Pêche en fête » aux étangs de Stavelot le 31 mai 2015

- Initiation et démonstration pêche en étang et rivière.
- Stand exposants, activités ludiques et didactiques.
- Pêche miraculeuse, grimaces, château gonflable pour les enfants.
- Apéro en fanfare.
- Barbecue toute la journée.

Le Contrat de rivière de l'Amblève sera présent avec son stand. Venez nombreux !



Une organisation de la Fédération Halieutique de l'Amblève et de la Maison Wallonne de la Pêche



La Salmiote
a.s.b.l.
Société de pêche

PECHER à VIELSALM
<http://www.lasalmiote.be>

La Salm et ses affluents
+/-60 km de rive
truite et ombre

Lacs des Doyards
11 ha
Truite, blancs, brochet, perche et carpe

Rempoissonnement tous les mois
Renseignement : 0498141943

Jardinage • Aquariophilie • Oisellerie • Animalerie • Pêche

Maison Adam

L'Oisellerie Malmédienne
9, rue Neuve (Pont Neuf)
B-4960 Malmédy

TÉL. +32 (0) 80 33 08 34
Parking aisé à l'arrière du magasin

Notre équipe est à votre service

DOLCE VITA
Titres Services

Route de Coo, 73 B
4980 Trois-Ponts

☎ : 0485 87 28 47 - 📠 : 0485 87 28 14
✉ : dvtrisponts@gmail.com

Le rat des champs

Littérature adultes et jeunesse
Papeterie écologique

Ouvert du mardi au samedi de 9h30 à 18h

Anne-Marie & Dominique Lallement
Rue de l'Hôtel de Ville, 11
6690 Vielsalm
Tél. & Fax: 080/33 90 93
E-mail: leratdeschamps@skynet.be
TVA: BE 0836.292.725

GARAGE MAESEN
TROIS-PONTS
080 48 42 58

Vélos - Scooters
Tondeuses - Tronçonneuses
Matériel de jardin
Station essence
Bonbonnes de gaz
Pellets - Pétrole

auto mowier

Simplifiez-vous la vie !
Je tonds à votre place

Husqvarna

3e technic
Trois - Ponts

son&lumière - électroménager - informatique
vente - location - dépannage

☎ 080/68.49.49 @ info@3etechnic.be /3etechnic

RETROUVEZ TOUTE LA PÊCHE DANS
LE BASSIN DE L'AMBLEVE SUR :



Fédération Halieutique de l'Amblève

WWW.PECHE-AMBLEVE.BE

Fédération Halieutique de l'Amblève ASBL



Gîte rural

Sterpigny, 18 à 6673 GOUVY - BELGIQUE


Renseignements: Madame Claire Bouillenne
GSM : +32 (0)477 35 70.04
Tel : +32 (0)4 368 81 20

Le manoir de Sterpigny

Venez vous ressourcer au Manoir de Sterpigny

Situé dans le Parc Naturel des deux Ourthes, Sterpigny est un petit coin de Paradis, offrant un lieu de nature douce et paisible pour d'agréables promenades champêtres, balades ou guidées.

www.lemanoirsterpigny.be
claire.bouillenne@gmail.com



Le Val d'Amblève
HÔTELLERIE

Romantik Hotel Le Val d'Amblève
Familie Rural de Marien Rots

Rue de Malmsey 7 - B 4979 Stavelot - Tél +32 (0) 80 - 28 14 40 Fax +32 (0) 80 - 28 14 39 E-mail info@levaldambleve.com
www.levaldambleve.com



HAUTES ARDENNES

Entreprise de Travail Adapté - Aide aux personnes handicapées

Notre savoir-faire à votre service

Pour vos espaces verts :
tonte de pelouses, taille de haies, débroussaillage, pulvérisation, échardonnage, ramassage de feuilles, ...

Pour votre mobilier extérieur :
tables, bancs, panneaux d'affichage, chalets de Noël, abris de jardin, compostières, protège poubelles, ...

Les Hautes Ardennes - Place des chasseurs ardennais, 30 - 6690 Vielsalm
Tél : 080 29 25 55 Fax : 080 29 25 50
(HYPERLINK "mailto:eta@leshautesardennes.be")



Le Contrat de Rivière de l'Amblève : un projet mené avec les communes de Amel, Aywaille, Büllingen Bütgenbach, Comblain-au-Pont, Gouvy, Lierneux, Malmedy, Manhay, Sprimont, Stavelot, Stoumont, St-Vith, Trois-Ponts, Vielsalm, Waimes, le Ministère de l'Agriculture et de la Ruralité de la Région Wallonne, la Province de Liège et l'UPOA.

Wasserlaufvertrag für die Amel : das Projekt wird geführt mit den Gemeinden von Amel, Aywaille, Büllingen Bütgenbach, Comblain-au-Pont, Gouvy, Lierneux, Malmedy, Manhay, Sprimont, Stavelot, Stoumont, Sankt-Vith, Trois-Ponts, Vielsalm, Waimes, das Landwirtschafts-Ministerium, die Wallonische Region, die Provinz Lüttich und die UPOA

Nous vous rappelons que tout article, avis et suggestion, photos ou documents concernant l'Amblève sont les bienvenus pour un prochain numéro de notre bulletin.

